

## Contourenschets Krachtige Samenleving



Bijlage bij het Statenvoorstel Krachtige Samenleving (edocs 2601706)

Mei 2020



## Inleiding

Voorliggende contourenschets is de basis voor de programmatische uitwerking van Krachtige Samenleving voor de komende jaren. De inhoud ervan is in ontwikkeling en speelt zich af in een snel veranderende context. Daarom zullen programmalijnen nog verder worden ontwikkeld, uitgewerkt of aangescherpt.

De volgende onderwerpen zijn uitgewerkt in deze contourenschets:

- Doelstelling en context Krachtige Samenleving
- Uitwerkingsagenda *Samen maken we Flevoland* & Coalitieakkoord *Ruimte voor de toekomst*
- Krachtige Samenleving – de basis
- Programmalijnen Krachtige Samenleving
- Cross-sectorale samenwerking
- CMO als kernpartner van Krachtige Samenleving
- Bestedingsvoorstel programma Krachtige Samenleving per financieringsbron

## Doelstelling en context Krachtige Samenleving

De provincie heeft de ambitie een bijdrage te leveren om een **trendbreuk** te bewerkstelligen op het gebied van gezondheid en sociale veerkracht (Uitwerkingsagenda Samen maken we Flevoland).

Ten opzichte van het huidige beeld betekent dat: **een hoger opleidingsniveau, minder armoede, betere gezondheid, meer sociale veerkracht, een hogere participatiegraad en een beroepsbevolking die beter past bij de ontwikkelingen op de arbeidsmarkt.**



Deze ambitie is gebaseerd op de Omgevingsvisie FlevolandStraks:

*"In 2030 en verder staat Flevoland bekend als een omgeving met uitstekende mogelijkheden voor ontplooiing, ontwikkeling en ontspanning. Het is een aantrekkelijk vestigingsgebied. We benutten het in Flevoland aanwezige talent alsmede de potentie, de kracht en het ondernemerschap van de samenleving. Bij nieuwe ontwikkelingen staat de Flevolander centraal. We volgen samen met partners de regionale sociale en economische ontwikkelingen op de voet. Zo kunnen we gezamenlijk nieuwe uitdagingen tijdig signaleren, deze op een passende wijze agenderen en bespreken met de partners."*

### Context waarin we opereren:

De uitdagingen op sociaal maatschappelijk gebied zijn groot en complex. Enerzijds zijn er **landelijke ontwikkelingen** zoals de toenemende aandacht voor preventie, gezondheid en de transformatie van het zorgstelsel. Anderzijds spelen **lokale ontwikkelingen**: de transformatie van het sociaal domein is nog volop gaande, en afschaling van zorg naar het 'voorveld' en preventie zijn nodig om zorg betaalbaar te houden.

In de **Flevolandse context** is de gemiddelde gezondheid lager en is er minder (arbeids)participatie. We hebben te maken met een afname van het aantal inwoners in de Noordoostpolder, stedelijke ontwikkelingen in Almere en Lelystad, dubbele vergrijzing, gezondheidsvraagstukken en uitdagingen in de agrarische sector. Het probleem van dubbele vergrijzing brengt vragen met zich mee: hoe vangen we de krimp op de arbeidsmarkt op? En hoe organiseren we voldoende zorg op maat?

Daarnaast is er vanuit het IBP (Interbestuurlijk programma) de opgave om als één overheid te werken aan domein-overstijgende opgaven.

#### 4 programmalijnen uit de uitwerkingsagenda Omgevingsvisie februari 2019

##### 1. Een gezond en veerkrachtig Flevoland

Uitgaande van de pijlers van positieve gezondheid zetten we in op een trendbreuk. Specifieke aandachtspunten zijn overgewicht en beweging (waarop Flevoland nu slecht scoort).

##### 2. Leefbaar platteland (was 'Leefbaar platteland en gezonde leefomgeving')

We zetten ons in voor de bereikbaarheid van voorzieningen, kwaliteit natuur & milieu, sociale cohesie en (economische) veerkracht platteland.

##### 3. Toekomstbestendige gezondheidszorg (was 'Een toekomstbestendig zorglandschap')

We werken aan een zorglandschap en aanbod dat past bij de behoeften en mogelijkheden van Flevoland in 2030 en daarna, waarbij bereikbaarheid en betaalbaarheid hand in hand gaan.

##### 4. Arbeidsmarkt & participatie (was 'Aansluiting onderwijs & arbeidsmarkt')

In aansluiting bij de Human Capital Agenda werken we aan een goede balans tussen vraag en aanbod op de arbeidsmarkt van gezondheid, zorg en welzijn. Hierbij zijn we op zoek zijn naar een complementaire focus vanuit *Krachtige Samenleving*. We streven naar een goede samenwerking tussen onderwijs en werkgevers bij de ontwikkeling van nieuwe profielen en aantrekkelijkheid van het vak.

#### SAMEN MAKEN WE FLEVOLAND

##### Uitwerkingsagenda deel 1



#### Het coalitieakkoord zet de 4 programmalijnen door en benoemt de volgende resultaten:

- We werken bij provincie brede opgaven goed samen met gemeenten en instanties die actief zijn op het gebied van gezondheid en brede welvaart in Flevoland en er zijn op dit terrein bovenlokale experimenten uitgevoerd. Hierbij spelen ook CMO, GGD en Sportservice Flevoland, een actieve rol.
- We hebben het provinciale netwerk versterkt door aan te sluiten bij bestaande netwerken en een platform te bieden voor het organiseren van themabijeenkomsten en congressen op het terrein van Krachtige Samenleving.
- We hebben onderzoek, experimenten en initiatieven die op regionaal niveau een gezonde leefstijl en (positieve) gezondheid bevorderen ondersteund; in afstemming met de gemeenten.
- We hebben de effectiviteit van de provinciale steunfunctie Centrum voor Maatschappelijke Ontwikkeling Flevoland geëvalueerd en versterkt.
- Op basis van een evaluatie hebben we een nieuwe invulling gegeven aan de Agenda Vitaal Platteland en het daarbij behorende Fonds Leefbaarheid, zodat die beter aansluiten op de provinciale kerntaken en de doelen van Krachtige Samenleving. Deze programmalijn is in een apart voorstel uitgewerkt.
- We richten een fonds Krachtige Samenleving in.

**Beoogd effect:** We hebben preventieve activiteiten van regionale partners ondersteund, zodat Flevolandse inwoners langer fit en gezond blijven en daarmee langer zelfredzaam zijn en economisch en sociaal beter deelnemen aan de samenleving. Hiermee hopen we ook dat we indirect stimuleren dat inwoners hun betrokkenheid laten zien in het oppakken en agenderen van zaken die bijdragen aan de eigen sociale veerkracht en het vitaal houden van hun leefomgeving.

### Bijdrage aan 'Sustainable Development Goals'

In 2015 heeft de VN 17 wereldwijde doelen voor duurzame ontwikkeling vastgesteld. De opgave van Krachtige Samenleving sluit aan bij de doelen die binnen de Flevolandse context op het gebied van gezondheid en participatie het meest van toepassing zijn. Daarmee kan het programma maximaal van toegevoegde waarde zijn op de Sustainable Development Goals (SDGs).



- **3 – Goede gezondheid en welzijn**  
Een goede gezondheid en welzijn voor de inwoners van Flevoland staat centraal in de programmalijnen *Een gezond en veerkrachtig Flevoland* en *Toekomstbestendige gezondheidszorg* van Krachtige Samenleving. De provincie draagt hier op diverse manieren aan bij: door mee te denken en bij te dragen aan preventie en innovatief zorgaanbod, maar ook door gezondheid en welzijn te stimuleren via bijvoorbeeld sport, cultuur, natuur en (arbeids)participatie.
- **4 – Kwaliteitsonderwijs**  
Een hoge kwaliteit van onderwijs draagt bij aan participatie en gezondheid. Daarom neemt Krachtige Samenleving bijvoorbeeld een faciliterende rol op het thema laaggeletterdheid. In de programmalijn *Arbeidsmarkt & participatie* is een goede aansluiting van onderwijs op de arbeidsmarkt één van de aandachtspunten.
- **8 – Eerlijk werk en economische groei**  
Werk draagt bij aan betrokken zijn in de samenleving en het algemene welzijn van inwoners van Flevoland. Via de programmalijn *Arbeidsmarkt & participatie* en in samenwerking met de Human Capital Agenda wordt er binnen Krachtige Samenleving gewerkt aan het stimuleren van participatie, vrijwilligers(werk) en een evenwichtige arbeidsmarkt.

- **9 – Industrie, innovatie en infrastructuur**

Binnen deze doelstelling zet de programmalijn *Toekomstbestendige gezondheidszorg* in op innovatie en ontwikkeling van de zorginfrastructuur: bereikbare zorg en ondersteuning voor alle inwoners, waar mogelijk en relevant met gebruik van nieuwe ontwikkelingen zoals eHealth-toepassingen.

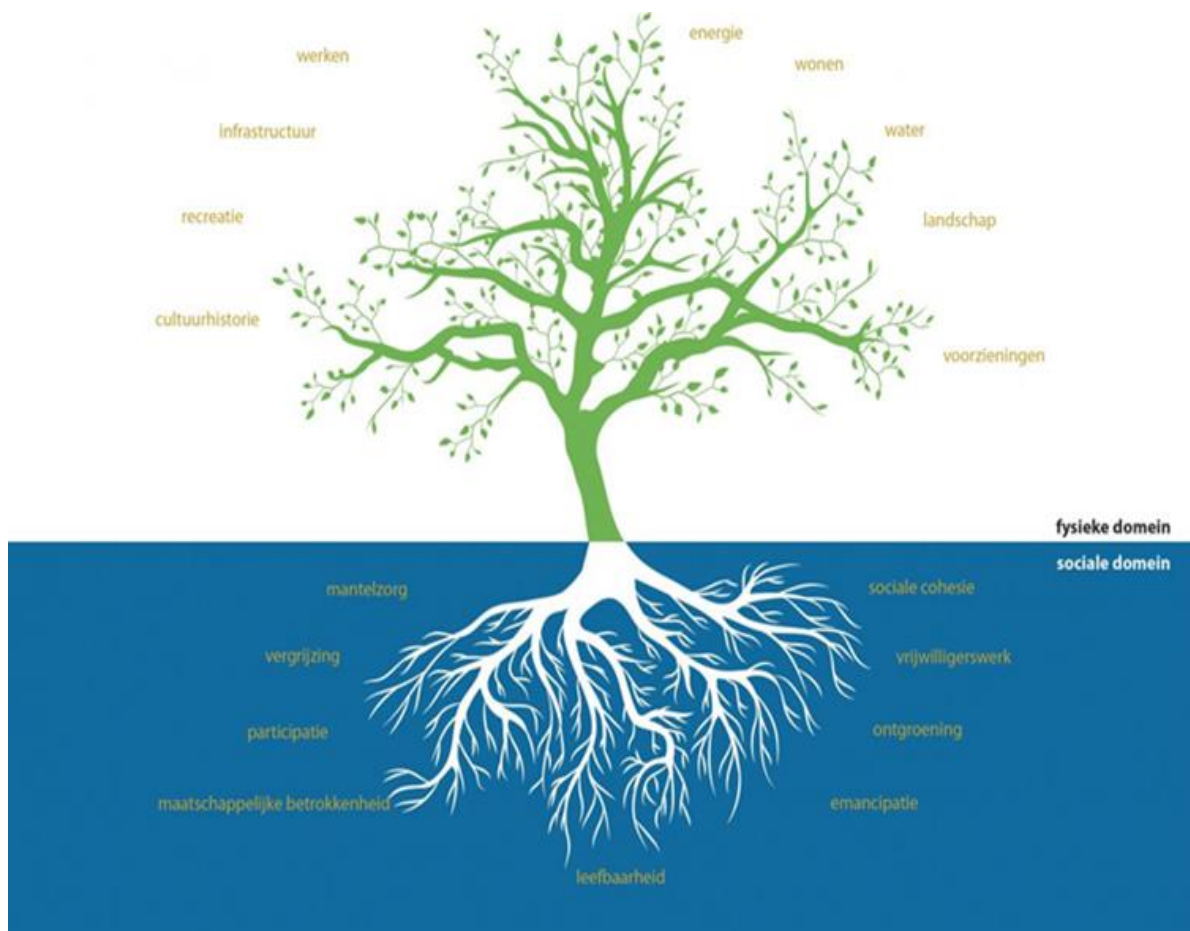
- **11 – Duurzame steden en gemeenschappen**

Met de programmalijn *Leefbaar Platteland* dragen we bij aan duurzame en veerkrachtige gemeenschappen op het platteland. Onderdeel van deze doelstelling is ook het versterken van economische, sociale en omgevingsrelaties tussen stedelijke, semi-stedelijke en plattelandsgebieden.

### Rol van de provincie

De opgaven van Krachtige Samenleving en context waarin deze zich afspelen vragen van gemeenten en organisaties die actief zijn op dit terrein een ambitie en het vermogen om over grenzen heen te kijken, zich te verbinden en het samenspel te organiseren. De **provincie bevordert dit samenspel**. Daarbij kunnen we faciliteren en stimuleren vanuit de gedachte dat sociale, economische en fysieke omgeving hand in hand gaan. Waar we een toegevoegde waarde hebben, doen we mee.

De Krachtige Samenleving raakt veel kerntaken van de provincie, maar is een domein dat vooral bij het rijk en lokale overheden is belegd. De gemeenten blijven 'eerste overheid'. De provincie neemt een **complementaire rol in, bij voorkeur op bovenlokaal niveau**.



## Krachtige Samenleving – de basis

Omdat kennis over het (effectief) versterken van ‘sociale veerkracht’, gezondheid en (arbeids)participatie nog in ontwikkeling is, hebben we gekozen voor een **lerende, ontwerpende aanpak**. Dit doen we door maatschappelijke initiatieven te versterken en aan te sluiten bij wat er lokaal in gemeenten speelt. We **faciliteren de uitwisseling van kennis en vaardigheden en helpen bij het versterken van netwerken**. Op die manier krijgen initiatieven toegang tot een Flevoland-breed lerend netwerk.

Onder het motto:

**‘Betrokken en bescheiden’**

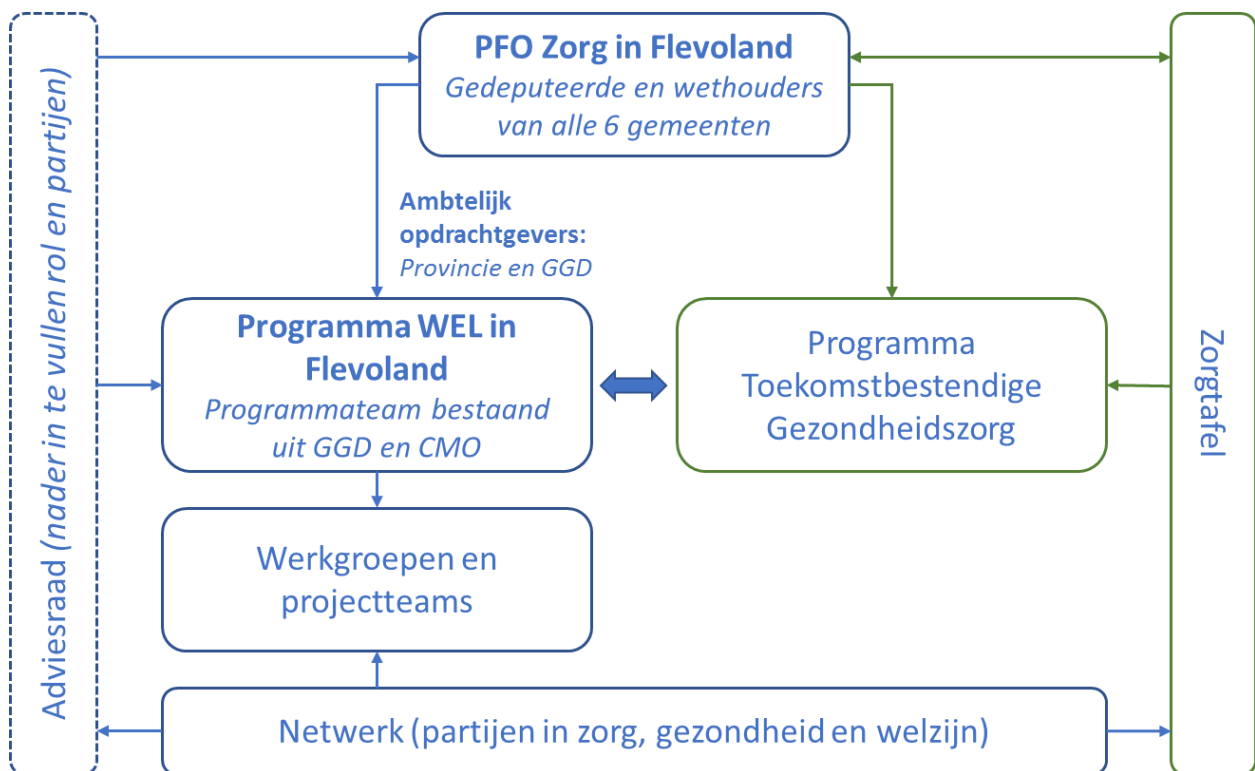
Samen met gemeenten, maatschappelijke partners, onderwijs en kennisinstellingen ondersteunen we meerjarige en coalitieperiode overstijgende initiatieven waarvan we verwachten dat deze duurzaam effect hebben op het overbruggen van gezondheids- en participatieverschillen in Flevoland. En waarvan we verwachten dat de investering een resultaat oplevert dat breder toepasbaar is. Daarbij **sluiten we aan op de beweging die in het sociaal domein op gang is gebracht** (de transformatie) en hebben we als ‘middenbestuur’ een duidelijk beeld van onze toegevoegde waarde.

### Randvoorwaarden voor het programma Krachtige Samenleving:

- Starten met pilots (inmiddels lopen er 3 pilots)
- In gesprek over de toekomst van de Flevolander (via WEL in Flevoland)
- Met aandacht voor onderzoek en monitoring (via Werkplaats Sociaal Domein, werkgroep WEL in Flevoland en aan de Zorgtafel)

### Governance programma Krachtige Samenleving

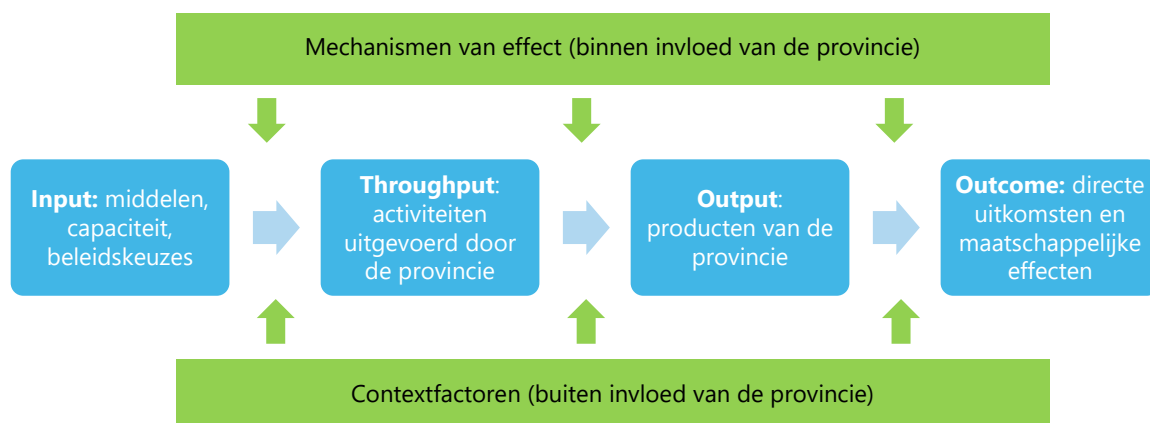
Afhankelijk van de programmalijnen werken we als provincie in verschillende samenstellingen **samen met de Flevolandse gemeenten**. De samenhang en verbinding in de governance van Krachtige Samenleving is toegelicht in onderstaand figuur.



## Monitoring van het programma

Monitoring is belangrijk voor verschillende doeleinden. Ter verantwoording van de besteding van publieke middelen, voor het in kaart brengen van bereikte effecten, maar ook om te leren en verbeteren van hoe die effecten tot stand komen. We zullen de activiteiten en uitkomsten van het programma Krachtige Samenleving op twee niveaus monitoren:

1. **Programmabreed** definiëren we het beoogde proces en de beoogde uitkomsten van elke programmalijn en overige inspanningen (zie figuur). Hierbij krijgen we scherp welke middelen (input), activiteiten (throughput), resultaten (output) en uitkomsten (outcomes) we verwachten en hoe deze zich tot elkaar verhouden. Waar mogelijk toetsen we de beoogde aanpak vervolgens op de realisatie in de praktijk, bijvoorbeeld door middel van gesprekken met samenwerkingspartners. De verbindingen tussen de onderdelen van de programmalijnen (mechanismen van effect en contextfactoren) zijn ook van belang. We brengen deze in kaart zodat we kunnen beredeneren hoe uitkomsten tot stand (kunnen) komen en hoe we uiteindelijk impact kunnen vergroten. We verbinden de monitoring van Krachtige Samenleving zoveel mogelijk met de **monitoring van de Omgevingsvisie**. Resultaten uit de monitoring van Krachtige Samenleving kunnen op deze manier worden opgenomen in de algemene monitoring van de opgaven uit de Omgevingsvisie, en omgekeerd leren we van ervaringen met monitoring bij andere opgaven.

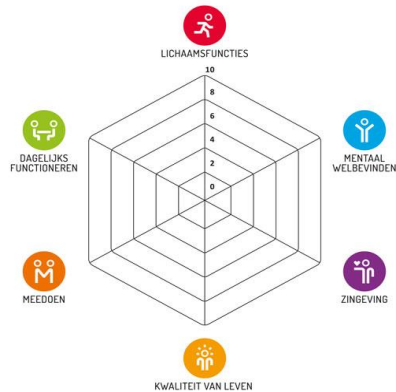


2. **Per programmalijn** vullen we monitoring in op basis van wat past binnen de context van de activiteiten.
  - o Voor programmalijn 1 (Gezond en veerkrachtig Flevoland) is er binnen WEL in Flevoland een werkgroep monitoring onder aansturing van de GGD. Deze werkgroep is het eerste kwartaal van 2020 van start gegaan en zal de komende periode bepalen welke aanpak geschikt is.
  - o Binnen programmalijn 3 (Toekomstbestendige gezondheidszorg) is monitoring onderwerp van gesprek aan de Zorgtafel.
  - o Monitoring op het niveau van de andere programmaonderdelen wordt in een latere fase opgestart.

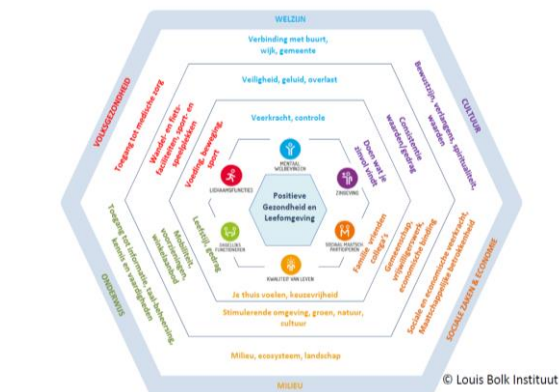
## Programmalijn 1: Een gezond en veerkrachtig Flevoland

Binnen deze programmalijn staat het concept positieve gezondheid centraal:

**Positief gezonde Flevolanders ....**



**... in een positief gezonde omgeving**



- Niet smal kijken naar ziekte of beperking, maar focus op hele persoon en wat iemand wel kan.
- Daarmee ook meer aandacht voor gezondheid en gedrag, in plaats van ziekte en zorg.
- "Gezondheid is het vermogen van mensen zich aan te passen en een eigen regie te voeren, in het licht van fysieke, emotionele en sociale uitdagingen van het leven."  
*Machteld Huber*

- De uitgangspunten van positieve gezondheid vertaald naar aspecten in de leefomgeving: hoe kan de leefomgeving bijdragen aan het bevorderen van gezondheid?
- Raakvlakken met kerntaken van de provincie (bijv. op het gebied van natuur, economie en cultuur).
- Vanuit deze invalshoek op zoek naar nieuwe samenwerkingsverbanden, zowel intern als extern.

### Vanaf januari provinciaal platform: WÉL in Flevoland

Het gaat om hoe we het **WEL** willen, wat inwoners **WEL** kunnen, en te laten zien dat het samen **WEL** lukt. En het gaat natuurlijk om het **WEL**bevinden van onze inwoners.

- Focus op: preventie, welbevinden & gezondheidsbevordering
- Waarbij we als provincie een bron van inspiratie willen zijn voor professionals, beleidsmakers en daarmee uiteindelijk ook inwoners
- Keuze voor netwerk samenwerking & programmatische aanpak
- Meer indirect: ombuigen instroom Sociaal Domein en gezondheidszorg

**WEL**  
**IN FLEVOLAND**

**Thema's** waar WEL in Flevoland in eerste instantie op inzet zijn:

Focusthema	Onderbouwing	Met welke partners
<b>Natuur en leefomgeving</b>	Flevoland heeft een bijzonder verhaal als het gaat om natuur en leefomgeving. Die kracht benutten om daar ook positieve gezondheidseffecten te behalen.	IVN (o.a. natuur & gezondheid als speerpunt in jaarplan; Roggebotstaete als icoonlocatie voor positieve gezondheid)   GGD (ervaring en expertise met thema gezonde leefomgeving)   Provincie (rol als regisseur van ruimte/leefomgeving), verbinding met Vitaal Platteland   Aeres Hogeschool (o.a. lectoraat Groene en Gezonde Stad)
<b>Gezonde leefstijl</b>	<b>Sport en bewegen;</b> belangrijk thema in Flevolandse gezondheidsstatistieken (lagere score dan landelijk als het gaat om voldoen aan norm voldoende beweging; bovengemiddeld meer overgewicht en daaraan gerelateerde aandoeningen)	SSF GGD (JGZ, gezonde school)
	<b>Gezonde voeding;</b> aansluiten bij kansen in Flevoland (pionieren op het gebied van voeding en landbouw), gekoppeld aan thema's als overgewicht en chronische aandoeningen	GGD (JGZ, Jong leren eten)   Provincie (koppeling aan bijv. landbouw, eiwittransitie, Floriade)   Aeres Hogeschool
	<b>Gezond oud worden;</b> aansluiten bij dubbele vergrijzing in Flevoland, gekoppeld aan zorginfrastructuur	GGD (o.a. ontwikkelen PGO ouderen)   HANNN (veel ervaring en expertise, Europees bekroonde aanpak op het gebied van <i>Healthy Aging</i> )
<b>Geluk</b>	<b>Mentale gezondheid, eenzaamheid en sociale samenhang;</b> door de ontstaansgeschiedenis van Flevoland ligt hier een uitdaging. Ook inspelen op het feit dat bovengemiddeld veel Flevolandse niet participeren op de arbeidsmarkt (met gezondheidseffecten van dien)	CMO (projecten in het verleden en netwerk in welzijnssector)   organisaties als Vraag Elkaar, Open je Hart, etc. (werkende initiatieven die van onderop ontstaan zijn)   CAF (mooie initiatieven op het gebied van cultuurparticipatie met kwetsbare doelgroepen)
<b>Toekomstige zorginfrastructuur</b>	Aansluiting zoeken met het rapport 'Toekomstverkenning Zorg in Flevoland'	Proscop   Medrie   Patiëntenfederatie   verzekeraar

Daarnaast wordt WEL in Flevoland ingezet voor:

- Strategische herpositionering van CMO (gekoppeld aan evaluatie zoals vermeld in het coalitieakkoord).
- Een positieve omslag in communicatie over de zorg in Flevoland: niet alleen de focus op wat we niet meer hebben /waar het mis is gelopen, maar juist een toekomstperspectief neerzetten.
- Constructieve inbreng aan de Zorgtafel en zorgverzekeraar uitnodigen om samen te werken o.b.v. gedeeld belang.

Het **programmplan** van WEL in Flevoland 2020-2023 is toegevoegd als bijlage 2 van dit document.

## Programmaliijn 2: Leefbaar platteland

**Deze programmaliijn is in een apart Statenvoorstel Leefbaar Platteland (edocs 2568681) uitgewerkt.**

De provincie heeft op verschillende manieren aandacht besteed aan processen en ontwikkelingen op het platteland. Die aandacht is zowel direct als indirect steeds meer gecombineerd met aandacht voor andere beleidsterreinen, zoals natuur, recreatie en bodem & water. Tussen 2015 en 2019 heeft die diversiteit vorm gekregen via de Agenda Vitaal Platteland.

De ervaringen met de agenda kunnen in enkele punten worden samengevat:

- De agendapunten van het begin zijn nog steeds actueel, zij het soms in andere vorm.
- De diversiteit aan thema's en aandachtspunten van het platteland worden steeds meer in onderling verband gezien en opgepakt.
- De aandacht voor de mens in het algemeen en de leefbaarheid en beleefbaarheid in het bijzonder neemt toe.

Het **Fonds Leefbaarheid was onderdeel van de Agenda Vitaal Platteland**, bedoeld om de sociale cohesie en/of economische ontwikkeling van het platteland te stimuleren via een subsidieregeling. De belangrijkste ervaringen met dat fonds zijn:

- De bewoners van het platteland hebben veel ideeën en plannen die bijdragen aan de leefbaarheid van hun woon- en werkgebied. Het vooraf vastgestelde maximaal beschikbare bedrag maakte dat een deel van de goede plannen niet kon worden gehonoreerd.
- Er zijn veel goede kleinschalige initiatieven: vanuit een breed scala aan thema's en onderwerpen hebben ze allemaal het doel de ontmoetingen en samenwerking tussen mensen te bevorderen.
- Geld is niet de enige factor die bepalend is voor de kansen van een initiatief. Inhoudelijke kennis of deskundige begeleiding bij het opzetten of uitvoeren van een project zijn vaak minstens zo belangrijk.
- De overeenkomsten en verschillen met de Europese subsidieregeling Leader zijn soms verwarrend geweest voor (potentiële) aanvragers van subsidie.

In het Coalitieakkoord 2019 – 2023 is mede op basis van bovenstaande ervaringen en conclusies opgenomen om op bovenlokaal niveau een impuls te geven aan de kracht van de Flevolandse samenleving:

*“Het geven van een nieuwe invulling aan de Agenda Vitaal Platteland en het daarbij behorende Fonds Leefbaarheid, zodat die beter **aansluiten op de provinciale kerntaken en de doelen van Krachtige Samenleving.**”*

De provincie wil in de huidige collegeperiode een bijdrage leveren aan de leefbaarheid op het platteland en daarmee aan de versterking van de positie van de bewoners. Dit vanuit het brede kader van Krachtige Samenleving met het begrip **“leefbaarheid” als centraal thema**. De nadere invulling van dit

programmaonderdeel is beschreven in de notitie Leefbaar Platteland 2020 – 2023 (edocs 2568681). In die notitie is beschreven welke maatregelen de komende jaren worden voorzien om de gestelde doelen te realiseren en hoe het geraamde bedrag van € 2 miljoen wordt besteed.



### Programmaliijn 3: Toekomstbestendige gezondheidszorg

Op basis van de twee unaniem aangenomen moties sinds het faillissement van de IJsselmeerziekenhuizen, beschouwt het college de inzet op deze **programmaliijn als prioriteit**. Sinds 2018 is er veel gebeurd om de regionale gezondheidszorg te herstellen en stabiliseren. Deze coalitieperiode moet de stap gezet worden naar een toekomstbestendig(e) zorginfrastructuur en -aanbod. Activiteiten waar we op in (blijven) zetten zijn o.a.:

- De lobby voor een zo volwaardig mogelijk ziekenhuis in Lelystad in combinatie met aandacht voor het totale zorglandschap. Het gaat hier om een ingrijpende bovenlokale systeem-aanpassing.
- Ondersteuning om de transitie naar een nieuw zorglandschap, die in principe eenmalig is, mogelijk te maken.

We kunnen vooral waarde toevoegen in een **onafhankelijke, verbindende rol**, die erop gericht is samen met de betrokken gemeenten op te trekken vanuit een gedeelde visie op de maatschappelijke opgave en de krachten te bundelen met alle relevante stakeholders.

2018	2019	Opleveren rapport toekomstverkenner	2020	2021
<b>Periode van opvangen gevolgen faillissement</b> <ul style="list-style-type: none"> <li>• 24 oktober: Aanvraag faillissement MC IJsselmeerziekenhuizen</li> <li>• Tijdens periode van verscherpt toezicht door Inspectie</li> <li>• Inspanningen gericht op continuïteit (acute) zorg</li> </ul>	<b>Van eerste crisis naar nadenken over de toekomst</b> <ul style="list-style-type: none"> <li>• Overleg VWS over verkenning zorgbehoefte Flevoland</li> <li>• Opdracht toekomstverkenner: feiten op een rij, toekomstvisie voor Flevoland</li> <li>• Brede benadering van zorg: van 1<sup>e</sup> lijn t/m ziekenhuis, incl. innovaties als e-health</li> <li>• Overheden hebben input gegeven o.b.v. onderzoek KPMG (i.o.v. provincie)</li> </ul>	<b>Resultaten toekomstverkenner en inregelen Zorgtafel</b> <ul style="list-style-type: none"> <li>• Zomer 2020: oplevering rapport toekomstverkenner met agenda voor de Zorg in Flevoland</li> <li>• Overwegend gericht op korte termijn oplossingen acute zorg, verloskundige zorg en zorg voor kwetsbare groepen</li> <li>• Inregelen overlegstructuur Zorgtafel onder leiding van onafhankelijk voorzitter</li> </ul>	<b>Uitvoering Agenda voor de Zorg in Flevoland</b> <ul style="list-style-type: none"> <li>• Uitvoering van de Agenda voor de Zorg in Flevoland</li> <li>• Bewaking voortgang en proces door projectbureau van Zilveren Kruis/VGZ</li> <li>• Provincie financiert extra projectondersteuning</li> </ul>	<b>Toewerken naar structurele samenwerking voor toekomstbestendige zorginfrastructuur</b> <ul style="list-style-type: none"> <li>• Verkennen mogelijkheden structurele samenwerking zorgverzekeraars, gemeenten en zorgpartijen in Flevoland</li> <li>• Gedeelde opgave: 1) Inwoners van Flevoland zo lang mogelijk gezond houden (<i>de preventieve taken</i>), 2) beheersen en kanaliseren van het zorggebruik (<i>de curatieve taken</i>)</li> </ul>

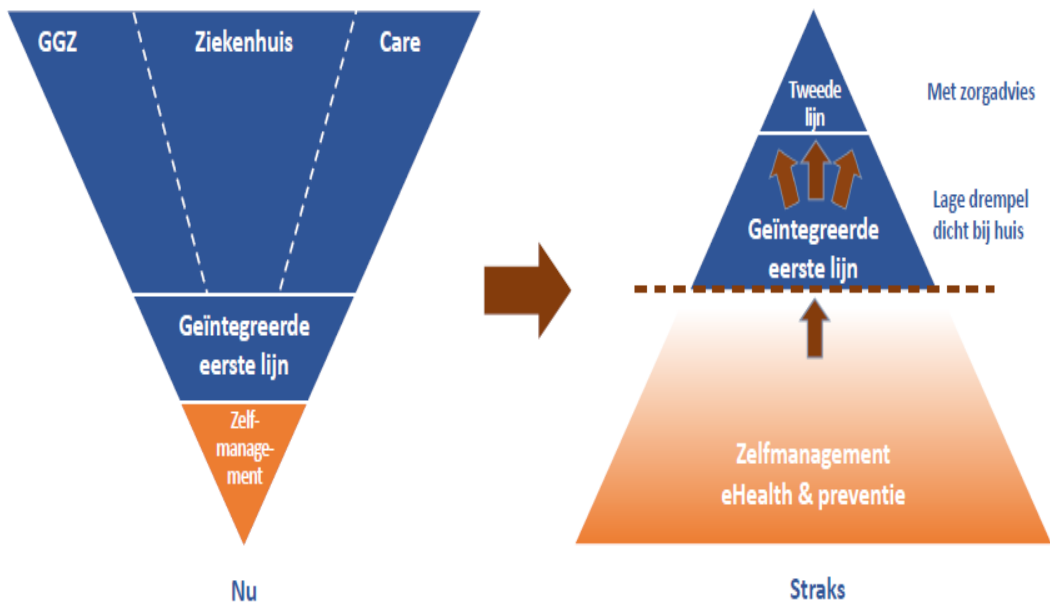
#### Toekomstverkenning Zorg in Flevoland: Wat willen provincie & gemeenten?

De resultaten uit de toekomstverkenning leveren de volgende inzichten op voor **prioriteiten in de zorg in Flevoland** en voor actie binnen de Zorgtafel:

- Een lange termijn toekomstvisie gezien strategische opgaven in Flevoland:
  - Inwoneraantal neemt toe, tevens forse vergrijzing
  - In delen Flevoland lage sociaal economische status => heeft invloed op mate van gezondheid & gezondheidsvaardigheden
  - Mantelzorgpotentieel neemt af, waardoor een groter beroep wordt verwacht op professionele zorg
  - Toenemend personeelstekort, vooral 1<sup>e</sup> lijn (huisartsen, verloskundigen)
- Aandacht voor e-health en perspectief van inwoners & patiënten

**De juiste zorg op de juiste plek - bereikbaar en betaalbaar**

We zetten in op een kanteling in het denken over zorg en gezondheid: **van genezen naar preventie**.



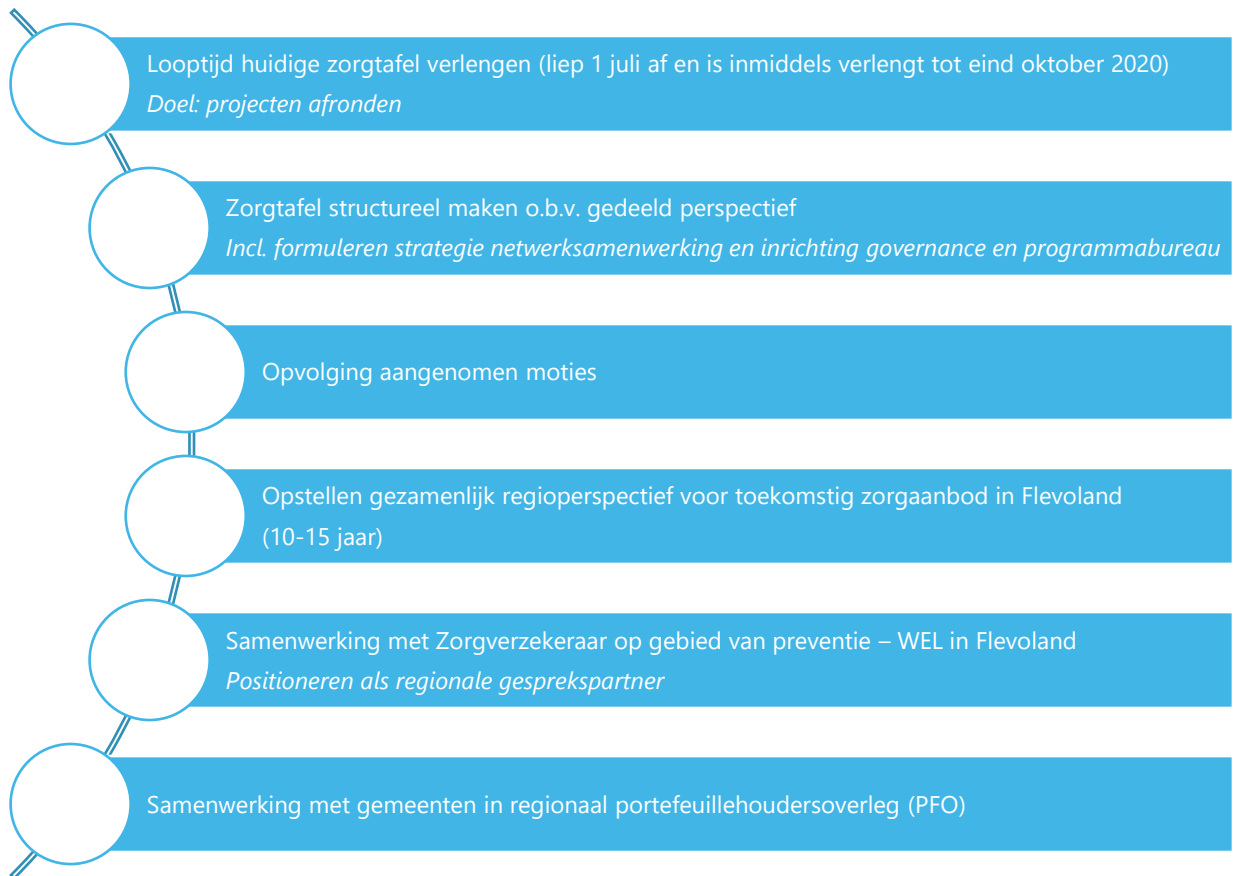
### Rol van de provincie

De provincie bevindt zich binnen deze programmalijn in een complex speelveld. Het zorgstelsel kent immers veel verschillende partijen, zie onderstaande afbeelding. Samen met de gemeenten is de provincie een visie en strategie voor **netwerksamenwerking** aan het uitwerken. De provincie is daarnaast al op verschillende manieren betrokken bij de Zorgtafel:

- Faciliteren en coördineren inbreng overheden Zorgtafel (en Den Haag)
- Voortouw nemen bij lobby, contact VWS – voortgangs- & escalatie-overleg
- Capaciteit beschikbaar stellen aan projectbureau Zorgtafel & afstemming met voorzitter
- Voorstel formuleren voor vervolg van de Zorgtafel – inhoud, proces & governance
- Brug slaan bij samenwerking met de zorgverzekeraar (Zilveren Kruis); bijv. op gebied van preventie
- Ondersteuning leveren aan de Flevolandse Patiënten Federatie



Hierbij gelden de volgende **speerpunten** voor de inzet van de provincie:



## Programmaliijn 4: Arbeidsmarkt & participatie

De vierde programmalijn staat in het teken van **participatie en een goede aansluiting tussen onderwijs en de arbeidsmarkt**. Hierbij sluit Krachtige Samenleving aan bij de Human Capital Agenda van het economisch programma. Met het oog op toenemende vergrijzing en krapte op de arbeidsmarkt in de sector gezondheid, zorg en welzijn ligt hier in eerste instantie de focus op.

### Verbinding met Human Capital Agenda

De Human Capital Agenda **verbindt Krachtige Samenleving met de provinciale kerntaak regionale economie**. Tot nu toe werd deze vooral benaderd vanuit de aanbodkant (bedrijfsleven in Flevoland). Er is echter ook een ander belang; een hoge (arbeids)participatie en een goede opleiding, die mensen uitdaagt hun talenten maximaal te ontwikkelen, versterken ook de kwaliteit van de samenleving. We willen de inzet van het onbenutte arbeidspotentieel bevorderen door bijvoorbeeld via het Regionaal Werkbedrijf Flevoland bovenlokale initiatieven voor arbeidsmarkttoeleiding in samenspraak met de stakeholders te bevorderen.

Andere **inspanningen** binnen de programmalijn Arbeidsmarkt & participatie zijn:



Deze programmalijn bevindt zich in de beginfase en moet nog uitgewerkt worden.

## Cross-sectorale samenwerking

De doelen van Krachtige Samenleving raken veel beleidsterreinen waar de provincie bij betrokken is. Door **cross-sectorale verbinding te zoeken** en samen te werken, zorgen we ervoor dat ook activiteiten vanuit reguliere kerntaken, bijvoorbeeld cultuur en mobiliteit, bijdragen aan de doelen van Krachtige Samenleving en vice versa.

In de 1<sup>e</sup> uitwerkingsagenda is dit uitgewerkt in tabellen die breed de samenhang weergeven tussen opgaven onderling en opgaven en andere taken binnen de provincie. Met beperkte middelen en capaciteit brengen we hier in de 2<sup>e</sup> uitwerkingsagenda meer focus op aan. We reserveren een deel van het budget van Krachtige Samenleving voor deze cross-sectorale samenwerkingen, zodat we initiatieven ook vanuit Krachtige Samenleving kunnen ondersteunen.

Tot nog toe zijn de volgende cross-sectorale verbindingen **gerealiseerd**:

- Samenwerking vanuit WEL in Flevoland met gezondheid (GGD), sport (SSF), natuur (IVN) en kunst & cultuur (Kunstlink).
- Voeding, onderzoek, onderwijs en gezondheid: samenwerking met partners DuurzaamDoor, Floriade en de opgave Landbouw Meerdere Smaken vanuit de provincie.

Daarnaast **onderzoeken** we in het kader van de Uitwerkingsagenda 2.0 verschillende andere opties. Het gaat hier bijvoorbeeld om:

**Laaggeletterdheid:** we onderzoeken een passende rol van de provincie om bij te dragen aan een sterker regionaal netwerk, i.s.m. Bibliotheeknetwerk Flevoland in het kader van de nieuwe Cultuurnota

**Sport:** we zetten Sportservice Flevoland in voor het programma Positieve Gezondheid en voor onderzoek naar een beweegvriendelijke leefomgeving

**Omgevingswet:** gezonde leefomgeving en veiligheid bekeken vanuit een integraal perspectief op gezondheid

**Mobiliteit:** raakvlak met het belang van toegankelijkheid van OV i.r.t. participatie en zelfredzaamheid. Bijv. in project Doortrappen (ouderen leren en stimuleren om te blijven fietsen) en OV-ambassadeurs (drempel verlagen OV-gebruik).

**Natuur:** we zien aandacht voor het effect van natuur op gezondheid en zien een gedeelde betrokkenheid bij vrijwilligers. Het voornemen is bottom-up initiatieven te ondersteunen.

**WEL in Flevoland:** Zorgverzekeraars en zorgaanbieders aanhaken op WEL in Flevoland

## CMO als kernpartner van Krachtige Samenleving

### Ontwikkelingen CMO

Het afgelopen decennium heeft de provincie door bezuinigingen en focus op (wettelijke) kerntaken de inzet op  **sociaal maatschappelijke vraagstukken fors terug geschroefd**.

- De decentralisatie in 2015 van de Jeugdzorg, naast Wmo en participatiewet, leidde tot een verdere verschuiving van wettelijke taken in het sociaal domein naar gemeenten als lokale overheid die het dichtst bij de inwoner staat.
- In dit proces is het budget van CMO gehalveerd en de aansturing vanuit de provincie op de achtergrond geraakt. CMO is in die periode wat uit beeld geraakt en heeft, met wisselend succes, aansluiting bij gemeenten gezocht.
- De taken van CMO als werkgeversorganisatie zorg en welzijn (ZowelWerk) en op het gebied van cliëntondersteuning zijn op niveau door blijven lopen, omdat die voor het grootste deel extern gefinancierd worden.

### Gezamenlijke transitieperiode

Met de programmatische uitwerking van de opgave Krachtige Samenleving wordt er ook een andere inzet van de provinciale steunfunctie Centrum voor Maatschappelijke Ontwikkeling (CMO) Flevoland gevraagd. Voor het succes van Krachtige Samenleving is **aanpassing van de subsidierelatie met CMO een belangrijke voorwaarde**.

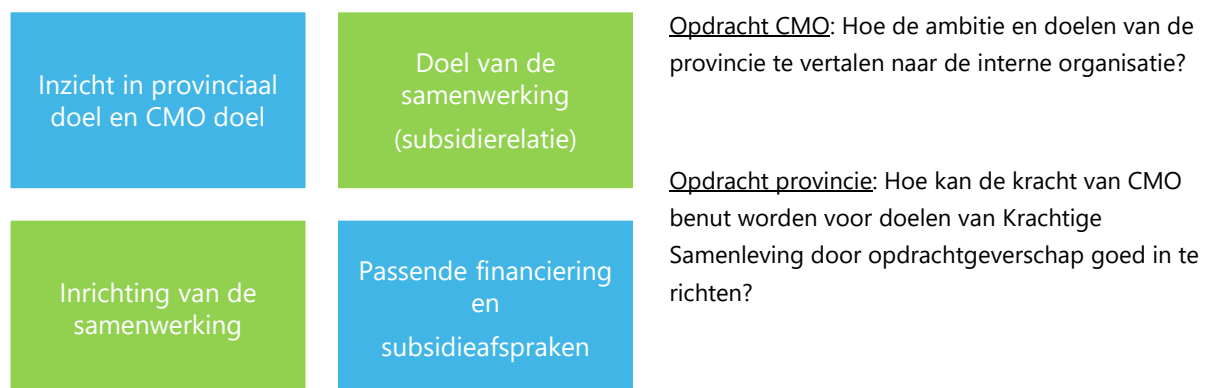
Van belang is dat de activiteiten van CMO bijdragen aan het realiseren van de doelen Krachtige Samenleving en dat CMO in het netwerk van betrokken partners en overheden een 'spin in het web' functie kan vervullen. Daarvoor doorlopen CMO en provincie een **gezamenlijk transitieproces** om het subsidiekader, rollen, verantwoordelijkheden en taken op de nieuwe situatie in te richten. Doel is om de beschikbare middelen, capaciteit en expertise zo effectiviteit mogelijk te benutten en waar nodig aan te passen aan de nieuwe situatie.

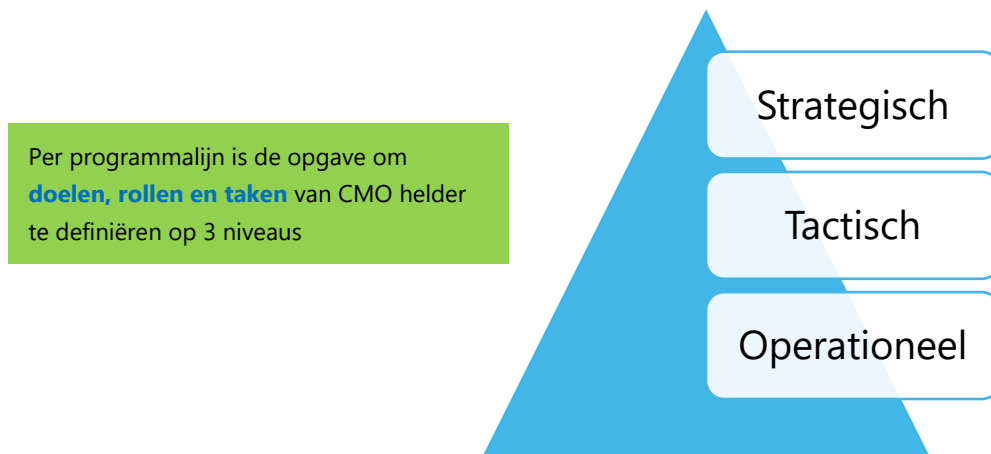
### Beoogd resultaat:

- Heldere positionering van CMO binnen de programmalijnen KS
- Helder meerjarig kader voor de subsidierelatie (inhoudelijk, juridisch en financieel) met daarbinnen duidelijke afspraken over verdeling taken en verantwoordelijkheden

### Op weg naar een nieuwe subsidierelatie

De nieuwe subsidierelatie kent vier verschillende bouwstenen en voor zowel CMO als de provincie een eigen opdracht:





### Rol CMO en ambitie doorontwikkeling

- Inzet CMO tot dusverre op WEL in Flevoland, ontwikkeling HCA en ondersteuning cliënten en patiënten.
- Doorontwikkeling rol CMO in Krachtige Samenleving:
  - mogelijke uitbreiding van thema's (bijv. toekomstbestendig zorglandschap, leefbaar platteland);
  - meer synergie tussen 'losse' organisatie onderdelen: Zorgbelang, ZowelWerk, CMO;
  - naast uitvoerende en tactische rol, meer manifesteren op strategisch niveau.
- Intern ontwikkeltraject CMO: synergie organisatie onderdelen, achterstallig onderhoud en doelgerichte organisatie opgaven op basis van programmalijnen Krachtige Samenleving.

Deze transitie is vergelijkbaar met trajecten die doorlopen zijn bij bijvoorbeeld Horizon en SportService Flevoland en vragen om een **eenmalige extra investering** om dit meerjarig transitieproces vanuit beide kanten effectief vorm te kunnen geven. Zowel CMO als de provincie willen daarop investeren. CMO om de organisatie in te richten op de nieuwe rol en inhoudelijke opgaven en de provincie om de opdrachtgeversrol en de subsidierelatie professioneel neer te zetten.

## Bestedingsoverzicht

### Besteding middelen uit **bestaande bestemmingsreserve**

	Totaal	2018/ 2019	2020	2021	2022	2023
Algemeen						
- Inhuur, onvoorzien, overige	252.500	47.500	123.000	54.000	28.000	
- Onderzoek (Werkplaats Sociaal Domein)	300.000	75.000	75.000	75.000	75.000	
1. Een gezond en veerkrachtig Flevoland (WEL in Flevoland)	700.000	140.000	280.000	195.000	45.000	40.000
3. Toekomstbestendige gezondheidszorg: - onderzoek KPMG - capaciteit 2019/2020	22.500	22.500	Gedekt uit diverse posten lopende begr.			
4. Arbeidsmarkt & participatie - Pilot Academische Verpleeg(t)huiszorg	225.000	125.000	50.000	50.000		
<b>Totaal</b>	<b>1.500.000</b>	<b>410.000</b>	<b>528.000</b>	<b>374.000</b>	<b>148.000</b>	<b>40.000</b>

### Bestedingsvoorstel middelen uit **coalitieakkoord**

	Totaal	2020	2021	2022	2023
Algemeen					
- Inhuur	100.000		54.000	46.000	
- CMO transitie	75.000	75.000			
- Onderzoek (Werkplaats Sociaal Domein)	75.000				75.000
1. Een gezond en veerkrachtig Flevoland (WEL in Flevoland)	250.000		50.000	150.000	50.000
2. Leefbaar Platteland		Apart voorstel (2 miljoen o.b.v. coalitieakkoord)			
3. Toekomstbestendige gezondheidszorg - Exploitatiebegroting 2020	300.000 -50.000	150.000 -50.000	50.000	50.000	50.000
4. Arbeidsmarkt & participatie (i.s.m. HCA)	150.000	50.000	50.000	50.000	
Cross-sectorale samenwerking	100.000		50.000	50.000	
<b>Totaal</b>	<b>1.000.000</b>	<b>225.000</b>	<b>254.000</b>	<b>346.000</b>	<b>175.000</b>

**Overzicht voorstel bestedingen Krachtige Samenleving per financieringsbron**

	Totaal	Bestaande bestemmings-reserve <sup>1</sup>	Budget coalitie-akkoord <sup>2</sup>
Algemeen			
- Inhuur	352.500	252.500	100.000
- CMO transitie	75.000		75.000
- Onderzoek (Werkplaats Sociaal Domein)	375.000	300.000	75.000
1. Een gezond en veerkrachtig Flevoland (WEL in Flevoland)	950.000	700.000	250.000
2. Leefbaar platteland			
3. Toekomstbestendige gezondheidszorg - Exploitatiebegroting 2020	322.500 -50.000	22.500	300.000 -50.000
4. Arbeidsmarkt & participatie	375.000	225.000	150.000
Cross-sectorale samenwerking	100.000		100.000
<b>Totaal</b>	<b>2.500.000</b>	<b>1.500.000</b>	<b>1.000.000</b>

<sup>1</sup> Bestaande bestemmingsreserve onder mandaat van GS<sup>2</sup> Budget gereserveerd in coalitieakkoord *Flevoland: Ruimte voor de toekomst* voor periode 2019-2023

## Bijlage 1 – Uitwerkingsagenda omgevingsvisie 2.0

In de concept **Uitwerkingsagenda 2.0 van de omgevingsvisie** zijn accenten weergegeven voor de uitvoering van de ambities voor de middellange termijn tot 2025. Deze zal binnenkort ook apart aan de Staten worden aangeboden. De Uitwerkingsagenda 2.0 is een instrument om te bepalen of we op de goede weg zijn. Moeten we bijstellen of andere keuzes maken in ons beleid? Om te weten hoe we ervoor staan en te kunnen bijsturen waar nodig, kijken we iedere twee jaar of we nog op koers zijn. In 2022 volgt een midterm review van de omgevingsvisie en in een nieuwe collegeperiode een tweede herijking.

### Aanpak opgaven is gericht op vernieuwing en ontwikkeling

Zoals uitgewerkt in de uitwerkingsagenda 2.0 zijn de opgaven *Circulaire Economie, Landbouw: Meerdere Smaken, Krachtige Samenleving en Duurzame Energie* gericht op vernieuwing en ontwikkeling. De activiteiten die hiervoor in gang zijn gezet zijn onder te verdelen naar drie invalshoeken:

#### 1. **Inspiratie en richting**

Het op gang brengen en verbreden van de beelden over de inhoud van de opgave en het zoeken naar een oplossing vanuit een gezamenlijke opgave.

#### 2. **Randvoorwaarden en condities**

Het nader uitwerken en onderzoeken aan welke randvoorwaarden voldaan moet worden om de opgave te realiseren en waar eventuele knelpunten zitten.

#### 3. **Pilots en programma's**

Het daadwerkelijk uitvoering geven aan de opgave door ruimte te bieden aan initiatieven van gebiedspartners of door als provincie en gemeenten zelf initiatief te nemen (overheidsparticipatie).

Deze invalshoeken kunnen gezien worden als fases met een logische volgorde. Tegelijkertijd is sprake van een circulair proces: ervaringen uit de pilots leiden tot nieuwe inzichten. Dit kan leiden tot het bijstellen van de richting, het aanpassen of herformuleren van de randvoorwaarden of tot verandering van werkwijze.



**Overzicht van activiteiten Krachtige Samenleving**

		x ≤ 2020	2021-2025	x ≥ 2026
K1	<b>Programmaliijn 1: Een gezond en veerkrachtig Flevoland (preventie en positieve gezondheid)</b>			
K1.1	Met het programma WEL in Flevoland zetten we in op: netwerkplatform, kennisdeling, procesbegeleiding en stimuleren onderzoek, experimenten en initiatieven die (positieve) gezondheid bevorderen.	X	X	
K1.2	We focussen de inzet van het jaarplan CMO op de nieuwe richting van Krachtige Samenleving, onder andere op het concept positieve gezondheid (WEL).	X	X	
	<i>Aansluiting van programmaliijn 1 op beleidsterreinen provincie:</i>			
K1.3	Omgevingswet: gezonde leefomgeving en veiligheid bekeken vanuit een integraal perspectief op gezondheid	X	X	
K1.4	Sport: we zetten Sportservice Flevoland in voor het programma Positieve Gezondheid en voor onderzoek naar een beweegvriendelijke leefomgeving.	X	X	
K1.5	Kunst en Cultuur: aansluiting bij het sociaal domein (Kunstlink).	X	X	
K1.6	Voeding en gezondheid: we sluiten aan bij Floriade Werkt! en Landbouw Meerdere Smaken (LMS). Inclusief programma DuurzaamDoor.	X	X	
K1.7	Mobiliteit: we hebben raakvlak met het belang van toegankelijkheid OV voor participatie en zelfredzaamheid, zie programma Mobiliteit en Ruimte. Bijv. in project Doortrappen (ouderen leren en stimuleren om te blijven fietsen) en OV-ambassadeurs (drempel verlagen OV-gebruik ouderen / mensen met een beperking).	X	X	
K1.8	Natuur: we werken samen met IVN om de verbinding tussen natuur en gezondheid te maken in iconlocatie voor positieve gezondheid Roggebotstaete.	X		
K2	<b>Programmaliijn 2: Leefbaar Platteland</b>			
K2.1	We ontwikkelen een nieuw fonds Krachtige Samenleving, in aansluiting bij het Fonds Leefbaar Platteland (opvolger van fonds leefbaarheid landelijk gebied). - relatie met andere subsidies binnen team Samenleving en Europese fondsen (GE).	X	X	
	<i>Aansluiting van programmaliijn 2 op beleidsterreinen provincie:</i>			
K2.2	We sluiten aan bij LEADER en LMS.	X	X	
K3	<b>Programmaliijn 3: Toekomstbestendige gezondheidszorg</b>			
K3.1	We voeren een actieve lobby richting Den Haag en overleg met VWS.	X	X	
K3.2	We onderzoeken de ontwikkeling van de zorgvraag en het aanbod in Flevoland.	X	X	
K3.3	We leveren een bijdrage aan het opstellen van een regioperspectief Zorg in Flevoland.	X	X	
K3.4	Waar nodig faciliteren/ondersteunen we pilots en innovatieve ideeën.	X	X	
K4	<b>Programmaliijn 4: Arbeidsmarkt &amp; participatie (onderdeel Human Capital Agenda)</b>			

K4.1	We verstrekken subsidie aan de pilot Academische Verpleeg(t)huiszorg en fieldlab 2.0 - Zorg in de wijk van de 21 <sup>e</sup> eeuw (ROC Flevoland)	X	X	
<i>Aansluiting van programmalijn 3 op beleidsterreinen provincie:</i>				
K4.2	We gaan de inzet van CMO/ netwerk Zowelwerk verder focussen en ontwikkelen.	X	X	
K4.3	Economie - Human Capital Agenda: (zie programmalijn 3 - aansluiting onderwijs/ arbeidsmarkt).	X		
K5	<b>Overige inspanningen</b>			
K5.1	We bouwen het netwerk van de provincie (ambtelijk en bestuurlijk) uit door A) aan te sluiten bij bestaande netwerken en B) een platform te bieden en samen met partners themabijeenkomsten e.d. te organiseren of aan te sluiten bij (informele) ontmoetingen.	X	X	
K5.2	Regenboogprovincie / het goede voorbeeld	X	X	
K5.3	Jeugddebatten, democratie & educatie	X	X	
K5.4	Subsidierelatie met IVN en NMF	X	X	

**Bijlage 2 – Programmaplan WEL in Flevoland 2020-2023**

Programmaplan WEL in Flevoland 2020 – 2023



**13 januari 2020**

## Inleiding en context

### Wat vooraf ging

Binnen de provincie Flevoland werken diverse organisaties samen aan een regionaal netwerk rondom een brede kijk op gezondheid. Deze netwerkbeweging komt voort uit een gedeelde behoefte en ambitie om de gezondheid en sociale veerkracht van de Flevolander te verbeteren. Het initiatief voor de beweging is genomen door de provincie, als één van de uitwerkingen van de opgave Krachtige Samenleving uit de omgevingsvisie *FlevolandStraks*.

Er is een projectgroep waarin met een vertegenwoordiging vanuit de provincie, GGD Flevoland, CMO Flevoland, Proscop en IVN, en in nauwe samenspraak met gemeenten, verder gewerkt wordt aan het uitwerken van deze opgave. Gaandeweg kwam het concept Positieve Gezondheid naar voren als bindende factor van alle verschillende partijen: een brede kijk op gezondheid, waarbij regie en verantwoordelijkheid van de inwoners zelf centraal staat. In 2018 en 2019 zijn er diverse bijeenkomsten geweest en tal van netwerkgesprekken gevoerd. Inmiddels zijn de eerste concrete initiatieven opgestart. Deze beweging, 'Positieve Gezondheid in Flevoland', gaat verder als 'WEL in Flevoland'.

### Ontwikkelingen binnen en buiten de provincie

WEL in Flevoland sluit aan bij een aantal ontwikkelingen – landelijk, lokaal en provinciaal:

- **Landelijk** ontstaat er steeds meer aandacht voor preventie, gezonde leefstijl, de transformatie van de zorg en de mogelijkheden om ouderen langer gezond thuis te laten wonen. Denk daarbij aan programma's als *Juiste Zorg op de Juiste Plek* en het Nationaal Preventieakkoord. Ook bij zorgverzekeraars is aandacht voor stimuleringsprogramma's op het gebied van preventie.
- **Lokaal** is tegelijkertijd de transformatie van het sociaal domein nog volop gaande. Gemeenten zijn gaandeweg aan het ontdekken hoe integraal gewerkt kan worden, hoe 'dure' specialistische zorg afgeschaald kan worden naar algemene voorzieningen en oplossingen in het voorveld, en hoe preventie en vroegsignalering vormgegeven kunnen worden. Daarbij worstelen veel gemeenten met financiële vraagstukken in het sociaal domein – in Flevoland is dat niet anders dan elders in Nederland.
- **Provinciaal** signaleren we een aantal ontwikkelingen en gedeelde opgaven. De toekomstverkenning zorg in Flevoland – naar aanleiding van het faillissement van de IJsselmeerziekenhuizen – heeft een omvangrijke agenda opgeleverd om de zorg in Flevoland te verbeteren. Daarnaast spelen een aantal hardnekkige uitdagingen op het gebied van gezondheid en sociale veerkracht in Flevoland: zo ligt het werkloosheidspercentage hoger, ligt het gemiddeld inkomen lager en zijn er gemiddeld genomen meer mensen met overgewicht dan elders in Nederland. Tot slot speelt op regionaal niveau ook nog de vergrijzing, die – gezien de oorspronkelijk jonge bevolking van de provincie – komende jaren extra hard gaat in Flevoland.

### Naar een programmatische aanpak

Vanaf 2020 nemen we de volgende stap: een programmatische aanpak om de transformatie te bevorderen van ziekte en zorg naar gezondheid en gedrag. Deze verandering is complex en vraagt om inzet op lange termijn. Het programma is domein-overstijgend waardoor meerdere organisaties die zich bezighouden met gezondheid samenwerken. De programmatische benadering helpt ons om

vanuit een gezamenlijke visie en een strategisch doel te werken aan diverse afgebakende activiteiten en projecten. Het heeft een tijdelijke sturingsstructuur en is gericht op het behalen van de doelen en niet op een concreet resultaat. Hoewel het doel helder is, wordt de weg daar naar toe gaandeweg ontwikkeld en ontdekt. We werken aan het netwerk en de kennis die we afgelopen periode hebben opgebouwd. Het programma loopt van 1 januari 2020 tot eind december 2023. Gedurende de looptijd van het programma is het nodig om de ingezette koers te evalueren. Periodieke reflectiemomenten zijn daarom nodig om met enige afstand naar het programma te kijken om zonnodig te kunnen bijsturen op te bereiken doelen, samenwerking en afspraken.

In dit plan van aanpak zijn de doelen, activiteiten, structuur en middelen van het programma nader uitgewerkt. Aangezien we nog volop aan het ontwikkelen en ontdekken zijn, is dit plan van aanpak een 'levend' document. Voor grootschalige en structurele activiteiten zullen in het eerste kwartaal van 2020 projectplannen opgesteld worden.

## Missie, visie en doelstellingen

### Aanleiding

De huidige gezondheidszorg is sterk gericht op ziekte en zorg. Op termijn wordt de gezondheidszorg daardoor naar verwachting onbetaalbaar. In Flevoland wordt dit versterkt door de ‘dubbele vergrijzing’, sterkere sociale ongelijkheid en meer inwoners met een ongezonde leefstijl dan op veel andere plekken in Nederland.

### Missie

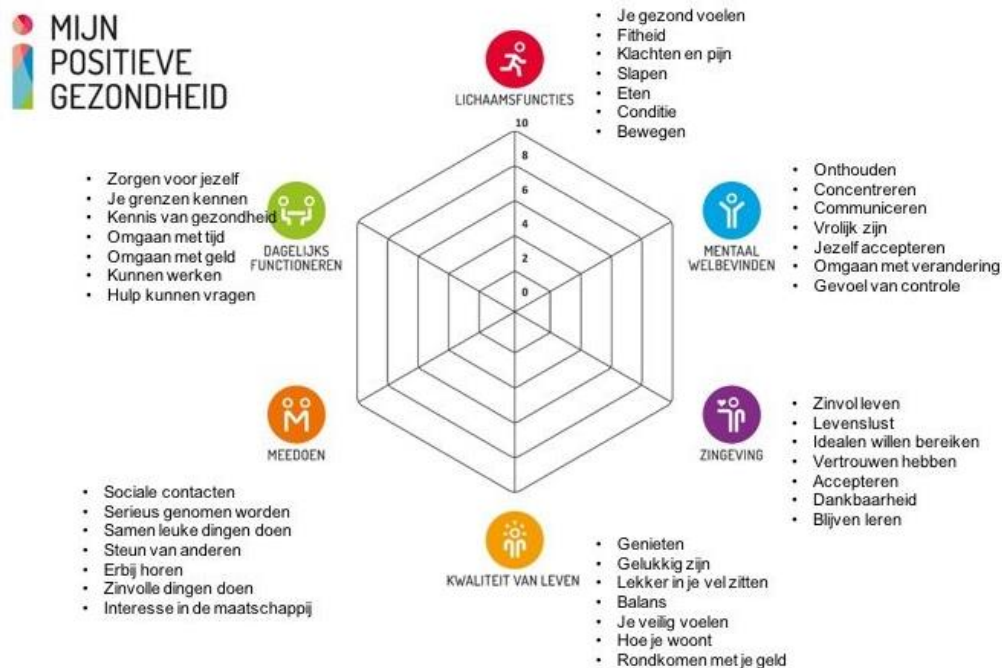
Om deze lijn te doorbreken is een trendbreuk nodig: we stellen gezondheid en gedrag centraal, en leggen daarbij de focus op wat wél mogelijk is en wat Flevolandse wél kunnen en willen. WEL in Flevoland inspireert en faciliteert om breder naar gezondheid te kijken en te herkennen hoe Flevolandse een veerkrachtig en betekenisvol leven kunnen leiden. Het uitgangspunt daarbij moet zijn dat Flevolandse zelf in staat zijn om zoveel als mogelijk regie te voeren over hun gezondheid en sociale veerkracht.

### Visie

Om dit te bereiken sluiten we aan bij het concept Positieve Gezondheid. Om de zorg te ontlasten inspireren we professionals en beleidsmakers om een bredere kijk op gezondheid te hanteren, en ondersteuning in te zetten vanuit andere sectoren en op andere leefgebieden. WEL in Flevoland gebruikt de kracht van (positieve) gezondheid om de samenwerking in de verschillende publieke domeinen te versterken, en draagt op die manier bij aan deze bredere kijk op de gezondheid van de Flevolandse.

### Wat is Positieve Gezondheid?

Positieve Gezondheid gaat over het vermogen om je aan te passen en je eigen regie te voeren, in het licht van de sociale, fysieke en emotionele uitdagingen van het leven (Huber, 2012). In dit concept zijn er zes dimensies van gezondheid benoemd (zie onderstaand figuur).



## Programmadoel

Eind 2023 heeft WEL in Flevoland bijgedragen aan een bredere kijk op de gezondheid van de Flevolandse, zodat meer professionals en beleidsmakers een bijdrage leveren aan preventie en gezondheidsbevordering en meer randvoorwaarden zijn gerealiseerd om dat mogelijk te maken. Hiermee bevorderen wij de veerkracht en regie op de eigen gezondheid van de Flevolandse.

## Doelstellingen

Om het programmadoel te bereiken onderscheiden we vijf operationele doelen. De volgorde van de doelstellingen geven geen prioritering aan in het behalen van de doelstellingen.

- **Meer inwoners gaan zelf aan de slag met het bevorderen van hun eigen gezondheid en sociale veerkracht.**  
Uiteindelijk is het aan de inwoners van Flevoland zelf om actief zorg te dragen voor hun eigen gezondheid en een gezonde leefomgeving. Uiteraard gefaciliteerd en gestimuleerd door hun omgeving (sociale omgeving, overheid en bedrijfsleven). Tegelijkertijd beseffen we dat een regionale organisatie relatief ver van de gemiddelde inwoner afstaat. Lokale verankering van WEL in Flevoland is noodzakelijk om de stap naar de inwoner te zetten. Daarom zal in de eerste fase van het programma de focus liggen op het initiëren en begeleiden van lokale netwerken, zoals bijvoorbeeld WEL op Urk en WEL in Lelystad.
- **Meer professionals en beleidsmakers zijn actief met het gedachtegoed van positieve gezondheid (focus op preventie en gezondheidsbevordering).**  
We geloven in de kracht van het andere gesprek: kijken naar wat inwoners WEL kunnen, in plaats van enkel inzoomen op een beperking of datgene wat niet (meer) kan. Ook onder professionals en beleidsmakers merken we dat breed de wens wordt gedeeld om weer naar de mens als geheel te kijken, en vanuit dat perspectief te handelen. Maar bij veel organisaties leeft de vraag: hoe dan? Door in te zetten op kennisbevordering en samen leren, willen we professionals en beleidsmakers ondersteunen om actief met het gedachtegoed van Positieve Gezondheid aan de slag te gaan, zodat ook in de praktijk de beweging in gang gezet kan worden van 'ziekte en zorg' naar 'gezondheid en gedrag'.
- **Professionals en beleidsmakers weten welke initiatieven bestaan op het gebied van preventie en gezondheidsbevordering in Flevoland, en zijn meer bekend met wat wél en wat niet werkt.**  
Er is behoefte aan inzicht in werkzame factoren op het gebied van preventie en gezondheidsbevordering. Welke interventies zijn er, werken ze en waarom wel of niet? Op deze manier kunnen succesvolle voorbeelden van elders – zowel binnen als buiten de provincie – op andere plekken in Flevoland worden toegepast. Dat vraagt allereerst dat de relevante partijen van elkaar weten wat er speelt. En vervolgens om inzicht in het effect van die verschillende initiatieven en de belangrijkste randvoorwaarden voor succes. WEL in Flevoland brengt kennis en inzicht bij elkaar. De initiatieven op het gebied van preventie en gezondheidsbevordering in Flevoland worden geïnventariseerd en in beeld gebracht.
- **Meer organisaties buiten de sector van zorg, gezondheid en welzijn leveren een bijdrage aan de gezondheid in Flevoland.**  
Juist omdat gezondheidsbevordering gericht is op mensen die nog niet met de zorg in aanraking komen, willen we partijen van buiten de zorg- en welzijnssector betrekken in de beweging naar een gezonder Flevoland. In het afgelopen jaar zijn we gaandeweg aan de slag gegaan met IVN (natuur en gezondheid), een sportorganisatie als Sportservice Flevoland

(sport en bewegen) en Kunstlink<sup>1</sup> (kunst & cultuur en Positieve Gezondheid). Deze samenwerking zullen we komende jaren verkennen en invulling geven. Van daaruit willen we verder verbreden door nieuwe partijen te betrekken. WEL in Flevoland verbindt partijen aan elkaar.

- **Er is meer bewustwording voor een zorginfrastructuur die gericht is op preventie en gezondheidsbevordering – meer randvoorwaarden hiervoor zijn gewaarborgd.**

Uiteindelijk vraagt de transformatie van ziekte en zorg naar gezondheid en gedrag ook om een aanpassing van de infrastructuur van de zorg. Dat is een grote verandering die op nationaal niveau systeemwijzigingen vergt, en waar we dus vanuit WEL in Flevoland beperkt invloed op hebben. Toch willen we op regionaal niveau kijken hoe we binnen de huidige infrastructuur veranderingen teweeg kunnen brengen, zodat we meer en meer vanuit het gedachtegoed van preventie en gezondheidsbevordering werken. Hierbij zoeken we nauwe samenwerking met de zorgtafel in Flevoland.

### Focusthema's

Positieve Gezondheid is een veelomvattend concept. Vanwege de beperkte capaciteit en middelen binnen het programma WEL in Flevoland kiezen we voor een aantal focusthema's waarmee we deze capaciteit en middelen gericht inzetten, en die ons helpt gericht onze netwerkpartners te betrekken en in te zetten.

De focusthema's sluiten aan bij de Flevolandse context en al lopende initiatieven. Tevens zijn het kansrijke invalshoeken om te werken aan onze doelstellingen. Vanuit deze invalshoeken zullen we in 2020 starten. Gaandeweg kunnen uiteraard nieuwe thema's naar voren komen die leiden tot nieuwe samenwerkingen en initiatieven.

De hierna volgende matrix biedt een overzicht van de focusthema's, voorzien van een korte toelichting en een beeld van de belangrijkste partners.

Focusthema	Onderbouwing	Met welke partners
Natuur en leefomgeving	Flevoland heeft een bijzonder verhaal als het gaat om natuur en leefomgeving. Die kracht benutten om daar ook positieve gezondheidseffecten te behalen.	IVN (o.a. natuur & gezondheid als speerpunt in jaarplan; Roggebotstaete als iconlocatie voor positieve gezondheid)   GGD (ervaring en expertise met thema gezonde leefomgeving)   Provincie (rol als regisseur van ruimte/leefomgeving), verbinding met Vitaal Platteland   Aeres Hogeschool (o.a. lectoraat Groene en Gezonde Stad)
Gezonde leefstijl	<b>Sport en bewegen</b> ; belangrijk thema in Flevolandse gezondheidsstatistieken (lagere score dan landelijk als het gaat om voldoen aan norm voldoende beweging; bovengemiddeld meer overgewicht en daaraan gerelateerde aandoeningen)	SSF GGD (JGZ, gezonde school)
	<b>Gezonde voeding</b> ; aansluiten bij kansen in Flevoland (pionieren op het gebied van voeding en landbouw), gekoppeld aan thema's als overgewicht en chronische aandoeningen	GGD (JGZ, Jong leren eten)   Provincie (koppeling aan bijv. landbouw, eiwittransitie, Floriade)   Aeres Hogeschool
	<b>Gezond oud worden</b> ; aansluiten bij dubbele vergrijzing in Flevoland, gekoppeld aan zorginfrastructuur	GGD (o.a. ontwikkelen PGO ouderen)   HANNN (veel ervaring en expertise, Europees bekronde aanpak op het gebied van <i>Healthy Aging</i> )
Geluk	<b>Mentale gezondheid, eenzaamheid en sociale samenhang</b> ; door de ontstaansgeschiedenis van Flevoland ligt hier een uitdaging. Ook inspelen op het feit dat bovengemiddeld veel Flevolandse niet participeren op de arbeidsmarkt (met gezondheidseffecten van dien)	CMO (projecten in het verleden en netwerk in welzijnssector)   organisaties als Vraag Elkaar, Open je Hart, etc. (werkende initiatieven die van onderop ontstaan zijn)   Kunstlink (mooie initiatieven op het gebied van cultuurparticipatie met kwetsbare doelgroepen)

<sup>1</sup> Voorheen Centrum voor Amateurkunsten Flevoland (CAF)

## Programma en activiteiten

Om de doelstellingen van WEL in Flevoland te bereiken zullen wij onderstaande activiteiten, projecten en pilots inzetten. De tabel geeft inzicht in het doel, in de activiteiten, de (eerstvolgende) mijlpalen en de trekker. Aansluitend zullen we deze stuk voor stuk kort toelichten.

#	Activiteit	Mijlpaal / doorlooptijd	Trekker
<b>Meer inwoners gaan zelf aan de slag met het bevorderen van hun eigen gezondheid en sociale veerkracht.<sup>2</sup></b>			
1	Ondersteunen lokale netwerken WEL in ... (gemeenten)	Begin 2020 starten op Urk, vervolgens in andere gemeenten	Coördinerende rol programmteam, uitvoering n.t.b.
2	Zorgpolis WEL in Flevoland	In 2020 mogelijkheden verkennen	Zilveren Kruis
<b>Meer professionals en beleidsmakers zijn actief met het gedachtegoed van Positieve Gezondheid (focus op preventie en gezondheidsbevordering)</b>			
3	Digitaal platform waar kennis en inspiratie gedeeld kan worden	Medio januari 2020 lancering, stap voor stap verder uitbouwen en vullen, initiatievenkaart hierop plaatsen	Werkgroep communicatie
4	Oprichten 'academie' om actieve bijdrage te leveren deskundigheid te bevorderen door het geven workshops/bijeenkomsten aan professionals rondom Positieve Gezondheid (van ziekte en zorg naar gezondheid en gedrag).	Eerste aanbod in Q1 2020, op basis van aanbod en vraag verder inrichten	n.t.b.
5	Organisatie bijeenkomsten en netwerkactiviteiten om partijen te inspireren en te enthousiasmeren voor het gedachtegoed	Lancering van het programma WEL in Flevoland op 30 januari 2020 tijdens grote bijeenkomst. Ook lokale opties verkennen	CMO als coördinerende partij
<b>Er is meer bekend over wat wel en niet werkt, en welke initiatieven bestaan op het gebied van preventie en gezondheidsbevordering in Flevoland.</b>			
3	<i>Zie boven</i>		
6	Stimuleren van onderzoek naar werkzame elementen preventie en gezondheidsbevordering	1 pilot gestart (onderzoek preventie remmende intergenerationele overdracht, PRIO) en 1 in opstartfase (PGO ouderen)	Coördinerende rol van programmteam
7	Inventarisatie initiatieven	In 2020 het in beeld brengen van de	

<sup>2</sup> In eerste instantie richten wij ons binnen het programma op professionals en beleidsmakers. In een later stadium zal in overleg met gemeenten worden verkend of en welke initiatieven en projecten direct gericht op inwoners vanuit WEL in Flevoland ondersteund kunnen worden.

		inventarisatie van initiatieven	
8	Inrichten monitoring Positieve Gezondheid in Flevoland	In 2020 onderzoeken welke vorm van monitoring Positieve Gezondheid nodig heeft	GGD
<b>Meer organisaties buiten de sector van zorg, gezondheid en welzijn leveren een bijdrage aan de gezondheid in Flevoland.</b>			
9	Onderzoek naar mogelijkheden Roggebotstaete als iconlocatie voor Positieve Gezondheid	In 2020 onderzoeken wat nodig is voor programmering Roggebotstaete	IVN
10	Bevorderen van cultuurparticipatie kwetsbare groepen in Flevoland	In 2019 netwerk gestart op initiatief van Kunstlink, in 2020 verder uitbouwen en concrete projecten starten	Kunstlink
11	Sport en bewegen	Verder uitbouwen van samenwerkingen	SSF
<b>De zorginfrastructuur is beter ingericht op preventie en gezondheidsbevordering – meer randvoorwaarden hiervoor zijn gewaarborgd.</b>			
12	Implementatie OZOverbindzorg	In 2019 draagvlak in kaart gebracht, in 2020 zo breed mogelijke implementatie	OZO, Proscop

#### *Opstarten digitaal platform WEL in Flevoland*

In 2019 is een start gemaakt met het bouwen van het digitale platform WEL in Flevoland. Op 30 januari 2020 is dit platform gelanceerd. Daarna zal het platform verder ingericht, uitgebouwd en onderhouden moeten worden. Dit wordt bekostigd uit het communicatiebudget van WEL in Flevoland.

In het eerste kwartaal van 2020 stelt de werkgroep communicatie een projectplan voor het digitaal platform en social media op, waarin wordt uitgewerkt hoe het platform verder wordt ingericht en uitgebouwd, wat nodig is voor het onderhoud, en welke capaciteit en middelen hiervoor nodig zijn.

Er is behoefte aan inzicht in lopende initiatieven op het gebied van Positieve Gezondheid, preventie en gezondheidsbevordering. Deze initiatieven worden verder geïnventariseerd en op het digitale platform inzichtelijk gemaakt met een initiatievenkaart.

#### *Opstarten Academie*

Om de eerste operationele doelstelling te realiseren ('Meer professionals en beleidsmakers zijn actief met het gedachtegoed van Positieve Gezondheid (focus op preventie en gezondheidsbevordering)') ontwikkelen we een opleidings- en trainingsaanbod voor professionals en beleidsmakers. 2020 fungeert daarbij als aanloopjaar om te onderzoeken wat de behoeften zijn en hoe dit ingericht kan worden.

In 2019 is een start gemaakt met het inventariseren welk aanbod er al ligt vanuit de bij het programma betrokken partijen. Begin 2020 stellen de betrokken partijen met elkaar vast welk

aanbod wordt ondergebracht binnen de academie. Op basis daarvan wordt een projectplan uitgewerkt om de academie verder vorm te geven.

Bij de lancering van WEL in Flevoland op 30 januari 2020 bieden we in elk geval al twee trainingen/activiteiten aan, gepland in het eerste kwartaal van 2020.

#### *Bijeenkomsten en netwerkactiviteiten*

Er is een breed gedeelde behoefte bij professionals en beleidsmakers om elkaar te ontmoeten en te weten wat er speelt. Het digitale platform kan daarin een rol spelen, maar dat kan alleen effectief zijn als mensen elkaar ook in het echt ontmoeten. WEL in Flevoland faciliteert deze ontmoeting met het organiseren van bijeenkomsten en netwerkactiviteiten.

In januari 2020 is een grote conferentie georganiseerd, daar is het programma WEL in Flevoland gepresenteerd aan een breder publiek. Daarnaast zullen door het jaar heen kleinschaliger bijeenkomsten georganiseerd worden, rondom een specifiek thema (zie ook de focusthema's) of lokaal georiënteerd.

#### *Stimuleren van onderzoek naar werkzame elementen preventie en gezondheidsbevordering*

Er is behoefte aan inzicht in werkzame factoren op het gebied van preventie en gezondheidsbevordering. Welke interventies zijn er, werken ze en waarom wel of niet? Naast het delen van wat al bekend is via het platform, wil WEL in Flevoland ook nieuw onderzoek stimuleren. Er zijn intussen al twee pilots gestart (zie bijlage 1).

Binnen het programma zijn de financiële middelen om onderzoek te bekostigen beperkt. We gaan kijken of er fondsen/ programma's zijn waar we aanspraak op kunnen maken. In het coalitieakkoord van de provincie is een budget beschikbaar gesteld voor de opgave Krachtige Samenleving; afhankelijk van besluitvorming hierover kan er nog aanvullend budget voor WEL beschikbaar komen.

Daarnaast zou het programma een makelaarsfunctie kunnen vervullen: interessante (onderzoeks) initiatieven koppelen aan financieringsbronnen. Hiervoor is echter aanvullende expertise nodig. In 2020 onderzoeken GGD, CMO en provincie gezamenlijk de mogelijkheden hiertoe.

#### *Inrichten monitoring Positieve Gezondheid in Flevoland*

In het eerste kwartaal 2020 zal GGD Flevoland zich inzetten om een werkgroep onderzoek en monitoring op te richten. Bij verschillende partijen zal er behoefteonderzoek worden gedaan t.a.v. onderzoek en monitoring rondom Positieve Gezondheid in Flevoland.

#### *Roggebotstaete icoonlocatie voor Positieve Gezondheid*

IVN onderzoekt de mogelijkheden om vanaf 2020 Roggebotstaete tot icoonlocatie Positieve Gezondheid en proeftuin voor de verbinding tussen natuur en gezondheid te maken. Er wordt gewerkt aan een programma dat goede voorbeelden ten aanzien van de positieve werking van natuur tentoonstelt. Roggebotstaete is een 'buiten word je beter' landgoed waar wetenschappelijk onderzoek wordt ontsloten. Daardoor ontstaat een uitstralingseffect naar zorginstellingen, wijken en andere natuurgebieden.

In 2020 worden de contouren geschetst van een 3-jarig programma waarbinnen activiteiten en experimenten worden opgezet samen met lokale partners. 'Positieve Gezondheid' is de rode draad. Denk bijvoorbeeld aan:

- Workshops en een symposium rondom gezondheid & natuur.

- Inzet op natuur en GGZ, bijvoorbeeld via Green Mental Health en Ago Natura.
- Preventie: natuur inzetten voor recreatie en persoonlijke ontwikkeling.
- Overgewicht: programma in de natuur met voorlichting, bewegen en voeding.
- Natuur op recept: doorverwijsfunctie voor lokale huisartsgroepen naar de activiteiten in de natuur.

In 2020 voert IVN dit uit vanuit de structurele subsidie vanuit de provincie Flevoland. In 2020 wordt onderzocht wat mogelijke aanvullende middelen zijn voor 2021 en verder.

#### *Bevorderen van cultuurparticipatie kwetsbare groepen in Flevoland*

In 2019 is op initiatief van Kunstlink een samenwerking gestart rondom Positieve Gezondheid en kunst & cultuur. Het doel van de samenwerking is om partijen uit de kunst & cultuursector te verbinden aan de sector van zorg, welzijn en gezondheid, om vanuit de disciplines van de kunst en cultuur een bijdrage te leveren aan de Positieve Gezondheid van Flevoland.

Er zijn reeds diverse mooie praktijkvoorbeelden van deze samenwerking. Kunstlink heeft een coördinerende rol bij het bij elkaar brengen van deze voorbeelden en het stimuleren van nieuwe samenwerkingen en initiatieven. Medio 2020 zal tevens subsidiegeld beschikbaar komen vanuit het Ministerie van OCW voor cultuurparticipatie van kwetsbare groepen in de samenleving. Kunstlink zal als coördinerende partij optreden om hier vanuit Flevoland aanspraak op te maken.

#### *Implementatie OZOverbindzorg*

In 2019 zijn verschillende gesprekken geweest met en over OZO verbindzorg. Dit is een online communicatieplatform waar alle partijen die bij de zorg rondom één cliënt betrokken zijn met elkaar en de cliënt overleggen en informatie uitwisselen. Het uitgangspunt daarbij is dat de cliënt de regie heeft en bepaalt welke informatie met wie gedeeld wordt.

In diverse gemeenten is bij zorgaanbieders de nadrukkelijke wens om hiermee te gaan werken, of is men hiermee al gestart. In 2020 wordt een impuls gegeven aan de verdere implementatie van OZO. WEL in Flevoland zal eenmalig de kosten van de implementatie van OZOverbindzorg bekostigen.

#### *Ondersteunen lokale netwerken WEL in ...*

WEL in Flevoland is een regionaal netwerk. Het echte werk gebeurt namelijk lokaal, vanuit zorginstellingen, wijkteams, burgerinitiatieven en tal van andere partijen. Om de uiteindelijke verandering van ziekenzorg naar gezondheidsbevordering te kunnen maken, zal ook de stap naar dit lokale niveau gemaakt moeten worden. Daar zijn echter in eerste instantie gemeenten en hun partners aan zet.

Om deze beweging mogelijk te maken kan vanuit het regionale programma WEL in Flevoland ondersteuning geboden worden bij het realiseren van lokale netwerken. In sommige gemeenten zijn dergelijke netwerken al aan de slag, en is de wens uitgesproken om dat aan een lokale variant van het programma WEL in Flevoland te koppelen. De randvoorwaarden hiervoor worden nader bepaald.

Vanuit WEL in Flevoland ondersteunen we de vorming van deze netwerken. De gemeenten en betrokken organisaties zijn zelf verantwoordelijk voor de inhoud en uitvoering. We maken een start bij gemeenten waar partijen/organisaties zijn die graag samen aan de slag willen gaan.

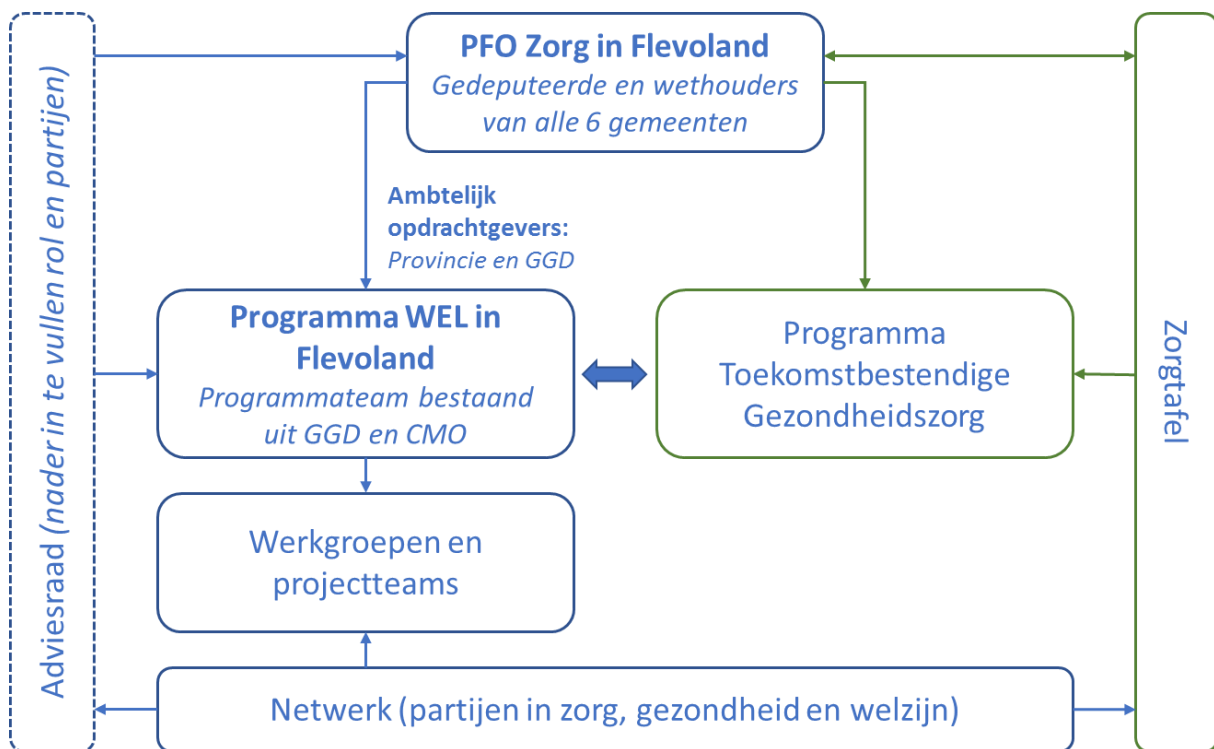
*Zorgpolis WEL in Flevoland*

In 2017 tekende het Zilveren Kruis een overeenkomst met IPH om hun verantwoordelijkheid te nemen om zorg niet zozeer te richten op patiënten en wat ze niet kunnen, maar op mensen en wat zij nog wel kunnen en willen. Door vanuit een breed en integraal perspectief naar gezondheid te kijken worden klachten 'gedemmedicaliseerd' en de oorzaak efficiënt aangepakt. In 2020 verkennen wij graag met Zilveren Kruis en onze partners een gratis zorgpolis WEL in Flevoland die inwoners stimuleert gezond(er) te worden en/of te blijven.

## Programmaorganisatie

### Governance

Binnen het programma WEL in Flevoland wordt door meerdere partijen samengewerkt, zowel regionale als lokale partijen. De partners die WEL in Flevoland op de kaart zetten zijn: Provincie Flevoland, GGD Flevoland, CMO Flevoland, IVN en Proscop. De beoogde effecten van het programma moeten uiteindelijk op lokaal niveau landen, in de concrete handwijze van professionals en inwoners. Daarom is lokale betrokkenheid en draagvlak van groot belang. Om die reden willen we van de huidige regiegroep met drie bestuurders (gedeputeerde en twee wethouders) naar een bestuurlijk overleg waarin alle zes gemeenten bestuurlijk vertegenwoordigd zijn. Het ambtelijk opdrachtgeverschap is belegd bij Provincie en GGD Flevoland.



### Portefeuillehoudersoverleg (PFO) Zorg in Flevoland

Bij aanvang van het programma zal een 'constitutief' beraad plaatsvinden met de gedeputeerde Krachtige Samenleving en de wethouders met zorg en/of volksgezondheid en/of sociaal domein in hun portefeuille (mogelijk meer wethouders per gemeente). Tijdens het constitutief beraad zullen zij:

- het plan van aanpak vaststellen;
- de definitieve inrichting van de governance bespreken en vaststellen.

Het PFO is verantwoordelijk om:

- de uitvoering van het programma blijvend te dragen en te stimuleren binnen hun eigen organisaties;
- extern het (bestuurlijke) gezicht te zijn van het programma;
- besluiten te nemen over de kaders van het programma;
- ambassadeur voor genomen besluiten en het programma als geheel te zijn.

De frequentie van het PFO wordt nader bepaald.

### Rol van de ambtelijk opdrachtgevers

De ambtelijk opdrachtgevers bewaken de voortgang van het programma en gaan hier periodiek het gesprek over aan met de programmamanagers (ca. 4 keer per jaar). Zij bespreken de voortgang van de projecten, eventuele knelpunten en aanpassingen in het programma.

De ambtelijk opdrachtgevers zijn daarnaast verantwoordelijk voor:

- draagvlak van het programma binnen de eigen organisatie;
- het beschikbaar stellen van mensen en middelen voor het programma;
- de borging van het programma in de lijnorganisatie te bewerkstelligen;
- gezamenlijke voorbereiding van het PFO in samenwerking met de programmamanagers.

### Rol van het programmateam

Het programmateam is verantwoordelijk voor de dagelijkse uitvoering en aansturing van het programma WEL in Flevoland. Het team bestaat uit twee programmamanagers en een compacte staf (secretaris en communicatieadviseur).

Het programmateam is niet direct verantwoordelijk voor alle acties, maar fungeert als ‘spin in het web’. Het team neemt de aansturing of uitvoering van bestaande initiatieven van organisaties niet over, maar probeert deze vooral te verbinden aan het gezamenlijke doel, andere initiatieven, (kennis)vragen en initieert met kernpartners nieuwe initiatieven. Het programmateam heeft daarmee vijf belangrijke taken:

#### **Coördineren:**

- het verkrijgen en behouden van overzicht van de activiteiten en;
- het organiseren van evaluatie om te leren van de effecten en van de wijze van werken om deze breder te verspreiden;
- Het inventariseren van knelpunten om te komen tot groeiende samenwerking in de provincie als daar signalen over zijn en deze in breder verband bespreekbaar maken.

#### **Stimuleren en initiëren:**

- het aanjagen en faciliteren van coalities om tot kansrijke lokale en/of provinciale samenwerking te komen; hier wordt nauwe aansluiting gezocht bij andere al lopende initiatieven en samenwerkingsverbanden (op lokaal niveau);
- voorstellen doen voor samenwerking op en bundelingen van projecten.

#### **Uitvoeren:**

- (uitzetten van) uitvoering van bestaande projecten binnen het programma;
- ontwikkelen van nieuwe projecten en initiatieven om het programma WEL in Flevoland een impuls te geven;
- realiseren van kansen voor financiering van projecten.

#### **Communiceren:**

- het communiceren van voortgang en resultaten (belegd bij werkgroep communicatie; voorzitter daarvan is onderdeel van het programmateam).

#### **Monitoren en rapporteren:**

- beheren van programmabudget;
- het in beeld brengen van de voortgang en resultaten van projecten en initiatieven, binnen de daarvoor afgesproken parameters;
- opstellen van een jaarlijkse voortgangsrapportage.

#### Sturing op het programma

Gezamenlijk zijn de programmamanagers verantwoordelijk voor sturing op het programma. Er zijn drie soorten sturing te onderscheiden:

- Projectsturing: sturen op concrete projecten; opdrachten uitzetten en projectleiders aansturen.
- Procesmanagement: stakeholders op één lijn krijgen met als doel samenwerking binnen het programma te realiseren.
- Batenmanagement: Hoe worden de doelen dichterbij gebracht?

#### Monitoring

Er zijn twee soorten monitoring te onderscheiden binnen het programma:

- Outputindicatoren: resultaten van afzonderlijke projecten (voortgang)
- Outcome-indicatoren: worden de doelen bereikt, dichterbij gebracht

De programmamanagers rapporteren op de output aan de opdrachtgevers.

In 2020 wordt een werkgroep monitoring en onderzoek opgestart onder verantwoordelijkheid van GGD Flevoland. De werkgroep zal zich in eerste instantie gaan richten op het in kaart brengen van de behoeften. Welke gegevens zijn nodig om Positieve Gezondheid in Flevoland in kaart te brengen. Vervolgens zal onderzocht worden welke gegevens reeds beschikbaar zijn en wat er aanvullend nodig is.

In overleg tussen opdrachtgevers en programmamanagers wordt in de loop van het jaar vastgesteld welke resultaten op termijn gerealiseerd dienen te worden.

## Capaciteit en middelen

### Capaciteit en taakverdeling

Binnen het programmateam zijn de volgende functies vertegenwoordigd:

- Twee programmamanagers
- Een programmasecretaris
- Een communicatieadviseur

Onderstaand beschrijven we de taken van deze functies.

#### *Programmamanagers*

De programmamanagers zijn gezamenlijk verantwoordelijk voor de voortgang van het programma en de resultaten, en leggen hier gezamenlijk verantwoording over af richting de opdrachtgevers.

Daartoe sturen zij projectleiders en werkgroepen aan, zijn ze het eerste aanspreekpunt van gemeenten voor het programma, en zijn ze verantwoordelijk voor het opbouwen en onderhouden van relaties met andere relevante partijen.

#### *Programmasecretaris*

De programmasecretaris is in elk geval verantwoordelijk voor de volgende taken:

- Voorbereiden en notuleren overleggen programmateam
- Houdt acties bij en rappelleert op uitstaande acties
- Organiseert bijeenkomsten en sessies
- verantwoordelijk voor het documenteren en archiveren van voor het programma relevante documenten in overleg met de programmamanager
- Financiële administratie activiteitenbudget (opdrachtverstrekking etc.)

#### *Communicatieadviseur*

De communicatieadviseur is voorzitter van de werkgroep communicatie, en vormt de verbinding tussen deze werkgroep en het programmateam. Daarnaast adviseert deze het programmateam op het gebied van communicatie, en geeft hij creatieve input vanuit die invalshoek bij andere thema's die spelen binnen het programmateam.

#### *Acquisiteur/fondsenwerver*

De middelen binnen het programma WEL in Flevoland zijn beperkt, en vooral gericht op het verbinden en stimuleren van initiatieven en projecten die al lopen. In verband met het beperkt aantal middelen is het van belang om vanuit WEL in Flevoland een fondsenwerver in te zetten. In 2020 onderzoeken de GGD, CMO en provincie wat de mogelijkheden hiertoe zijn.

### Werkgroep communicatie

In 2019 is ter ondersteuning van de beweging Positieve Gezondheid een werkgroep communicatie opgericht, gevormd door communicatiemedewerkers van de provincie, CMO, GGD en Proscop.

Deze communicatiewerkgroep heeft tevens een belangrijke bijdrage geleverd in aanloop naar het programma WEL in Flevoland. De communicatiewerkgroep zal verdergaan binnen dit programma.

De communicatiewerkgroep is verantwoordelijk voor de communicatiestrategie van WEL in Flevoland en de uitvoering daarvan. De werkgroep wordt aangestuurd door het programmateam. De voorzitter van de werkgroep is onderdeel van het programmateam. Waar nodig sluit een van de programmamanagers op incidentele basis aan bij het overleg van de werkgroep communicatie.

De werkgroep communicatie bestaat uit communicatieadviseurs vanuit Provincie, CMO, GGD Flevoland en Proscop.

### (Incidentele) capaciteit in projecten en activiteiten

In tal van projecten en activiteiten kan het programma WEL in Flevoland rekenen op inzet van mensen bij organisaties in de provincie Flevoland. Vanuit de structurele subsidie aan CMO is voor 2020 in elk geval naast de reeds genoemde inzet binnen het programmateam en de communicatiewerkgroep structureel ca. 12 uur per week beschikbaar voor programmaondersteuning, procesondersteuning en de academie.

### Middelen

Onderstaande tabel bevat een overzicht van de beschikbare middelen voor het programma. Hierin zijn niet de middelen opgenomen die worden ingezet voor capaciteit (bijvoorbeeld vanuit de structurele subsidie aan CMO).

	2020	2021	2022	2023
<b>Monitoring</b>	€ 24.951	€ 31.303		
<b>Pilot PPGO ouderen</b>	€ 50.000	€ 50.000		
<b>Bijeenkomsten</b>	€ 23.000	€ 22.500	€ 22.500	€ 20.000
<b>Academie</b>	€ 10.000	€ 10.000	€ 10.000	€ 10.000
<b>Platform en communicatie</b>	€ 20.000	€ 9.000	€ 9.000	€ 9.000
<b>Implementatie OZO verbindzorg</b>	€ 50.000*			
<b>Verbinding gezonde voeding</b>	PM			
<b>Pilot preventie remmende interg. overdr.</b>	€ 75.000	€ 75.000	€ 75.000	
<b>Totaal</b>	<b>€ 252.951</b>	<b>€ 197.803</b>	<b>€ 116.500</b>	<b>€ 39.000</b>

\*OZO verbindzorg is een gereserveerd budget

#### *Aanvullende middelen vanuit coalitieakkoord provincie Flevoland*

De provincie Flevoland heeft vanuit het coalitieakkoord nog een aanvullend budget beschikbaar voor de opgave Krachtige Samenleving, waar het programma WEL in Flevoland onderdeel van is. Hierover vindt nog besluitvorming in plaats in Gedeputeerde en Provinciale Staten.

#### *Aanboren externe middelen*

De middelen binnen het programma WEL in Flevoland zijn beperkt, en vooral gericht op het verbinden en stimuleren van initiatieven en projecten die al lopen. Het programmateam zou ook een bijdrage kunnen leveren in het aanboren van nieuwe middelen, bijvoorbeeld via ZonMw of subsidieprogramma's vanuit het Rijk.

## Bijlage 1: Aanvullende informatie pilots

### **Pilot 'preventie remmende intergenerationele overdracht' (PRIO)**

Veel sociale problematiek wordt van generatie op generatie overgedragen. Het is lastig om deze cyclus te doorbreken, zodat jongeren een goede opleiding afronden, betaald werk vinden en volop participeren in deze maatschappij. Vanuit de werkplaats sociaal domein wordt door Windesheim onderzoek gedaan naar interventies die ertoe leiden dat jongeren een stap verder kunnen zetten dan hun ouders en diens ouders.

Het bijzondere is dat dit onderzoek wordt uitgevoerd met studenten die zelf afkomstig zijn uit gezinnen met een lage sociaal economische status. Hun persoonlijke ervaringen vormen het startpunt in het zoeken naar werkzame elementen. In de tweede fase worden deze interventies middels actieleren verder onderzocht in samenwerking met diverse organisaties in het veld.

Het project loopt van 2019 tot 2022.

### **Pilot PPGO Ouderen**

Met de pilot Positief Preventief Gezondheidsonderzoek Ouderen (PPGO) wordt gesignaleerd en vastgesteld wat nodig is, om daarna middels een innovatieve manier de gezonde leefstijl van ouderen te bevorderen. Met deze pilot wordt getracht de kwetsbaarheid, in het bijzonder risico op toekomstige kwetsbaarheid, bezien vanuit het concept van Positieve Gezondheid, eerder te kunnen signaleren en zo mogelijk ook adresseren. Daarnaast is het doel om kwetsbare oudere individuen beter 'advies op maat' te kunnen bieden om gezondheidsrisico's te verkleinen middels een betere match tussen behoefte en bestaand aanbod.

Het project loopt van 2020 tot 2022.